



SMLOUVA O DÍLO č. (.....)

uzavřená dle ustanovení § 2586 a násl. zákona č. 89/2012 Sb., občanského zákoníku, ve znění pozdějších předpisů (dále jen „občanský zákoník“)

na zhotovení díla

„Výstavba FVE na objektu ČOV v obci Zvole“

(dále jen „Smlouva“)

1. SMLUVNÍ STRANY

Objednatel: **Obec Zvole**
se sídlem: Zvole 123, 789 01 Zábřeh
IČ: 00303666
zastoupený: Mgr. Radek Kól, starosta obce
Telefon: +420 583 452 132
E-mail: obec.zvole@seznam.cz
Bankovní spojení: Česká spořitelna, a. s.
Číslo účtu: 1905638329 /0800

(dále jen „Objednatel“)

1.1. Zhotovitel: **Tresolis, s.r.o.**
se sídlem: Běhounská 115/4, Brno-město, 602 00 Brno
zastoupena: Zdeněk Barabáš
email: info@tresolis.cz
IČO: 19380216
DIČ: CZ19380216
Zapsán: C 134325 vedená u Krajského soudu v Brně
Bankovní spojení: č.ú.: 2402575404/2010, bankovní ústav: FIO banka a.s.
Kontaktní osoba ve věci realizaci Díla: Roman Benák

(dále jen „Zhotovitel“)

- 1.2. Objednatel je právnickou osobou a prohlašuje, že má veškerá práva a způsobilost k tomu, aby plnil závazky vyplývající ze Smlouvy, a že mu nejsou známy žádné právní překážky, které by bránily či omezovaly plnění jeho závazků.
- 1.3. Zhotovitel je právnickou osobou a prohlašuje, že má veškerá práva a způsobilost k tomu, aby splnil závazky vyplývající z této Smlouvy, a že mu nejsou známy žádné právní překážky, které by bránily, či omezovaly plnění jeho závazků a že uzavřením Smlouvy nedojde k porušení žádného obecně závazného právního předpisu. Zhotovitel současně prohlašuje, že se dostatečným způsobem seznámil se záměry Objednatele ohledně přípravy a realizace akce specifikované v následujících ustanoveních této Smlouvy a že na základě tohoto zjištění přistupuje k uzavření Smlouvy.



2. PŘEDMĚT SMLOUVY A ROZSAH DÍLA

- 2.1. Zhotovitel se zavazuje provést a Objednateli předat v rozsahu, způsobem, v době a za podmínek sjednaných touto Smlouvou, dílo s názvem: Výstavba FVE na objektu ČOV v obci Zvole, (dále jen „Dílo“) a Objednatel se zavazuje řádně zhotovené Dílo převzít a zaplatit za něj dohodnutou cenu.
- 2.2. Kompletním zhotovením Díla se rozumí úplné, funkční a bezvadné provedení všech stavebních a montážních prací, včetně dodávek potřebných materiálů, výrobků, strojů a zařízení nezbytných pro řádné dokončení provozuschopného Díla, provedení všech činností souvisejících s dodávkou stavebních a montážních prací, jejichž provedení je pro řádné dokončení Díla nezbytné, a to zejména:

2.2.1. **kompletní zhotovení díla** specifikované touto Smlouvou a dále specifikované zejména:

- Studií stavebně technologického řešení RES+ pro projekt „FVE na objektu ČOV v obci Zvole“, kterou zpracovalo Queens Life, s.r.o., Rýbná 716/24, Praha 110 00, IČ: 09460969
- podmínek uvedených ve vyjádřeních dotčených orgánů státní správy, správců sítí a majitelů dotčených pozemků, jak byly tyto podmínky převzaty oddělením stavebního úřadu do společného rozhodnutí,
- dalších obecně závazných technických podmínek uvedených v právních a technických předpisech, ČSN a ČSN EN,
- podmínek zadávacího řízení.
- (dále jen „dílo“)

Zhotovitel prohlašuje, že se seznámil s výše uvedenými doklady a převzal jejich kopie současně s podpisem Smlouvy.

- 2.2.2. součinnost Zhotovitele při zajištění připojení Díla do distribuční sítě příslušného distributora elektrické energie po dokončení realizace při splnění podmínek Smlouvy o připojení uzavřené mezi Objednatelem a společností ČEZ Distribuce, a.s. (dále jen „Smlouva o připojení“), která tvoří přílohu Smlouvy,
- 2.2.3. zpracování dokumentace skutečného provedení podle vyhlášky č. 499/2006 Sb.,
- 2.2.4. zřízení, údržbu a odstranění zařízení staveniště včetně napojení na technickou infrastrukturu a dodržování obecných zásad a organizačních procesů při těchto činnostech a dodržování souvisejících právních předpisů,
- 2.2.5. důsledný úklid všech prostor Díla, staveniště a jeho okolí v průběhu i po dokončení realizace Díla,
- 2.2.6. zabezpečení podmínek stanovených správcí dopravní a technické infrastruktury a účastníků správních řízení ve věci územního rozhodnutí, stavebních povolení a vyjádření jednotlivých účastníků správních řízení,
- 2.2.7. zachování dopravní obslužnosti okolních objektů a pozemků při realizaci Díla, zajištění bezpečnostních opatření na ochranu lidí a majetku,
- 2.2.8. uvedení všech povrchů a konstrukcí dotčených realizací Díla do původního stavu, případně smluveného stavu (komunikace, chodníky, zeleň, příkopy, propustky atd.) před dokončením Díla,
- 2.2.9. průběžná likvidace odpadů a obalů v souladu se zákonem č. 541/2020 Sb., o odpadech, (dále též „zákon o odpadech“), a dalších prováděcích předpisů, vč. úhrady poplatků za likvidaci odpadu,
- 2.2.10. zajištění bezpečnosti a ochrany zdraví při práci v souladu s platnými právními předpisy,
- 2.2.11. zajištění ochrany životního prostředí dle platných právních předpisů při provádění Díla,
- 2.2.12. příprava podkladů a součinnost pro zajištění kolaudace Díla a případné změny Díla před dokončením,
- 2.2.13. dopravu, nakládku, vykládku a skladování zboží a materiálu v místě provádění Díla ve vhodném balení a na vhodném místě,
- 2.2.14. provedení veškerých právními předpisy předepsaných zkoušek Díla včetně vystavení dokladů o jejich provedení, dále provedení revizí a vypracování revizních zpráv dle příslušných právních předpisů a norem ČSN, doložení atestů, certifikátů, prohlášení o shodě dle zákona č. 22/1997 Sb., o technických požadavcích



na výrobky, ve znění pozdějších předpisů, a jeho prováděcích předpisů; veškeré dokumenty budou zpracovány v českém jazyce a Zhotovitel zajistí jejich předání Objednateli,

- 2.2.15. předání veškeré dokumentace k Dílu, a to zejména podklady pro závěrečnou kontrolní prohlídku Díla, technické listy a prohlášení o shodě v českém jazyce, revize elektro, včetně zpracování autorizovaných revizních zpráv, protokoly o provedených zkouškách, čestné prohlášení a doklady o likvidaci odpadů z montáže, prohlášení o souladu s ověřenou projektovou dokumentací včetně vyznačení provedených změn, stavební deník, závěrečný předávací protokol a dále doklad o montáži, kontrole a funkční zkoušce požárně bezpečnostního zařízení,
 - 2.2.16. předání veškerých posudků a další dokumentů pro budoucí legalizaci Díla, jakými jsou aktualizované požárně bezpečnostní řešení stavby dle skutečnosti, protokol o určení vnějších vlivů, provozní a jiné řády,
 - 2.2.17. předání záručních listů k technologickým zařízením Objednateli; vypracování manipulačních, provozních řádů pro bezvadné provozování Díla, návodů k obsluze, návodů na provoz a údržbu Díla v českém jazyce a ve trojím vyhotovení v tištěné podobě a v jednom vyhotovení v elektronické podobě,
 - 2.2.18. dodání veškerého softwarového vybavení (včetně poskytnutí licenčních práv), je-li ho třeba k řádnému užívání či provozování díla. Součástí ceny jsou i aktualizace softwarového vybavení. V rámci předání softwarového vybavení budou předány i nezbytné kódy a hesla pro řádnou funkci,
 - 2.2.19. mít po celou dobu realizace Díla a po celou dobu trvání závazků vyplývajících ze Smlouvy, uzavřenou pojistnou smlouvu v rozsahu dle čl. 12.2 této Smlouvy.
- 2.3. Zhotovitel je povinen provést Dílo vlastním jménem, na vlastní odpovědnost a na své nebezpečí.
 - 2.4. Zhotovitel odpovídá za to, že Dílo bude realizováno v uvedeném členění, rozsahu, kvalitě a s parametry stanovenými dokumentací dle čl. 2.2.1 Smlouvy. Zhotovitel prohlašuje, že mu byla zpřístupněna Projektová dokumentace a další technické podklady nutné ke zhotovení Díla a zároveň prohlašuje, že se s ní jako odborně způsobilý seznámil. Zhotovitel také podrobně prostudoval Položkový rozpočet.
 - 2.5. Zjistí-li Zhotovitel během realizace Díla v dokumentech uvedených ve Smlouvě nedostatky či rozpory, je povinen na tyto bezodkladně písemně upozornit technický dozor investora (dále jen „TDI“) či Objednatele.
 - 2.6. Objednatel odpovídá za to, že doklady, které Zhotoviteli předal nebo předá, jsou bez právních vad a neporušují práva třetích osob. Objednatel odpovídá za správnost a úplnost projektových dokumentací. Objednatel ve spolupráci s TDI a koordinátorem BOZP vydá staveništní předpisy stanovující pravidla, která musí být zachována při provádění Díla na staveništi. Tyto staveništní předpisy musí být Zhotoviteli předány nejpozději v den předání staveniště.
 - 2.7. Smluvní strany se dohodly, že v případě rozporu mezi věcným vymezením Díla v Projektové dokumentaci a mezi Položkovým rozpočtem, bude platit Položkový rozpočet.
 - 2.8. Objednatel je oprávněn i v průběhu realizace Díla požadovat záměny materiálů a technologií oproti původně navrženým a sjednaným materiálům a technologiím v Projektové dokumentaci a Zhotovitel je povinen na tyto záměny přistoupit. Požadavek na záměnu materiálů a technologií musí být písemný. Zhotovitel má právo na úhradu veškerých prokazatelně nadbytečně vynaložených nákladů, pokud již původní materiál nebo technologii zajistil.
 - 2.9. Změnou Díla se rozumí jakákoliv změna rozsahu Díla oproti Projektové dokumentaci, Položkovému rozpočtu, Veřejné zakázce a související dokumentaci, a to jak neprovedení dohodnutých prací (méněpráce), tak provedení dodatečných prací (vícepráce), případně také činnosti směřující k zlepšení ekonomiky provozu (dále jen „Změna Díla“). Veškeré Změny Díla mohou být provedeny pouze na základě písemné dohody Smluvních stran. Zhotovitel není oprávněn provést žádnou změnu bez předchozího písemného souhlasu Objednatele. Smluvní strany prohlašují, že veškeré provedené změny budou v souladu se ZZVZ, zejména pak § 222 ZZVZ.
 - 2.10. Změny Díla budou provedeny vždy formou dodatku ke Smlouvě, jehož součástí bude jeden nebo více změnových listů, které budou obsahovat technickou a cenovou specifikaci každé Změny Díla. Ocenění Změn Díla bude probíhat v souladu s relevantními ustanoveními čl. 4 Smlouvy.



- 2.11. Zhotovitel je oprávněn využit pro provádění stavebních prací, dodávek a služeb poddodavatele. Za poddodávku je pro tento účel považována realizace dílčích dodávek, služeb a stavebních prací jinými subjekty pro Zhotovitele. Zhotovitel je povinen předložit při předání staveniště seznam poddodavatelů, kteří se budou podílet na realizaci Díla, včetně identifikačních údajů takových poddodavatelů. Zhotovitel je povinen Objednatele o každé změně v poddodavatelském systému neprodleně informovat. Změna poddodavatele, jehož prostřednictvím prokazoval Zhotovitel kvalifikaci v rámci Veřejné zakázky, je možná pouze s předchozím písemným souhlasem Objednatele, a to za podmínky, že nový poddodavatel bude splňovat minimálně stejné kvalifikační předpoklady jako poddodavatel původní. Objednatel schválení nového poddodavatele, který splňuje podmínky dle předchozí věty, bezdůvodně neodepře.
- 2.12. Objednatel informuje Zhotovitele a Zhotovitel bere na vědomí, o předpokladu, že Dílo bude zhotoveno s využitím dotačních prostředků z fondů EU v rámci Operačního programu životního prostředí pro období 2021-2027, Výzvy č. 11 – Obnovitelné zdroje energie ve veřejných budovách, získaných Objednatelem a podléhajících kontrole z hlediska vykazování účelovosti jejich čerpání. Zhotovitel prohlašuje, že se seznámil s aktuálními pravidly (metodickými pokyny) poskytovatele Dotace a zavazuje se je dodržovat. Zhotovitel se dále zavazuje, že Objednateli nahradí veškeré škody a náklady, které mu vzniknou nebo budou muset být vynaloženy, pokud z důvodu porušení této Smlouvy Zhotovitelem vznikne Objednateli závazek vrátit Dotaci nebo její část, poskytnutou na úhradu ceny za Dílo jejímu poskytovateli, a to i včetně penále případně vyměřeného jako důsledek porušení pravidel nakládání s veřejnými prostředky. To platí obdobně, pokud Zhotovitel znemožní řádný výkon kontroly orgánům oprávněným ke kontrole účelnosti vynaložení dotačních prostředků, nepředloží jim požadované doklady, nesplní archivační povinnost apod.

3. DOBA A MÍSTO PLNĚNÍ

- 3.1. Zhotovitel se zavazuje Dílo provést, řádně dokončit a předat Objednateli v následujících lhůtách:

Termín zahájení provádění Díla: duben 2024

Termín dokončení a předání Díla: **2 měsíců** od protokolárního předání staveniště

- 3.2. Zhotovitel je povinen bez zbytečného odkladu písemně informovat Objednatele o všech okolnostech, které mohou mít vliv na termín realizace Díla.
- 3.3. Jakékoliv změny termínu dokončení Díla mohou být činěny pouze za podmínek stanovených v čl. 2.9 – 2.11 Smlouvy. Smluvní strany se dohodly, že termín dokončení Díla může být posunut pouze ve výjimečných případech. V takovém případě musí dojít k přerušení prací na Díle a doba plnění Díla se prodlouží o dobu, po kterou byla jeho realizace přerušena. Toto je možné pouze s předchozím písemným souhlasem Objednatele.
- 3.4. V případě omezení postupu prací vlivem nepříznivých klimatických podmínek bude jednáno o možnosti přerušení běhu lhůt dle odst. 3.1 tohoto článku Smlouvy. Omezení postupu prací dle tohoto odstavce bude posuzováno ve vztahu k možnosti provádění Díla dle předepsaných technologických postupů. Doba, na kterou se přeruší běh lhůt dle odst. 3.1 tohoto článku Smlouvy, bude zahájena a ukončena zápisem do stavebního deníku. Oba tyto zápisy ve stavebním deníku musí být odsouhlaseny a podepsány Smluvními stranami. Přerušení doby plnění sjednané výše uvedeným způsobem není nutno upravit dodatkem ke Smlouvě.
- 3.5. Místem plnění jsou pozemky parc. č. 3228, k. ú. Zvole u Zábřeha.

4. CENA DÍLA

- 4.1. Cena Díla zahrnuje veškeré náklady potřebné ke zhotovení Díla v rozsahu dle čl. 2 a v ostatních ustanoveních této Smlouvy. Sjednaná cena obsahuje i předpokládané náklady vzniklé vývojem cen, a to až do termínu protokolárního předání Díla dle této Smlouvy (dále jen „Cena Díla“).
- 4.2. Smluvní strany se v souladu s ustanovením zákona č. 526/1990 Sb., o cenách, ve znění pozdějších předpisů, dohodly na ceně za řádně zhotovené a bezvadné Dílo dle této Smlouvy a v ostatních ustanoveních, která činí:



Cena Díla bez DPH (základ daně)

303 500,- Kč

Daň z přidané hodnoty odvede objednatel.

- 4.3. Cena Díla je stanovena Zhotovitelem na základě Položkového rozpočtu. Zjištěné odchylky, vynechání, opomnění, chyby a nedostatky Položkového rozpočtu nemají vliv na Cenu Díla, na rozsah Díla ani na další ujednání Smluvních stran v této Smlouvě. Položkový rozpočet slouží k ohodnocení provedených částí Díla za účelem fakturace, resp. uplatnění smluvních pokut. Jednotkové ceny uvedené v položkovém rozpočtu jsou cenami pevnými po celou dobu realizace Díla.
- 4.4. Cena Díla je cenou nejvýše přípustnou a může být měněna jen dodatkem Smlouvy za podmínek uvedených v čl. 2.9 – 2.11 Smlouvy.
- 4.5. Pro výpočet nákladů na realizaci případných Změn Díla se použijí jednotkové ceny dle Položkového rozpočtu, nedohodnou-li se Smluvní strany v konkrétním případě jinak. Pouze v případech, kdy jednotkové ceny nejsou pro dané práce v Položkovém rozpočtu uvedeny ani jinak dohodnuty, ocení se Zhotovitelem dle obecně známých sborníků doporučených cen platných v době provedení dané změny, případně dle cen v místě a čase obvyklých. Smluvní strany se zavazují ve všech případech postupovat bez zbytečného odkladu.
- 4.6. Změny Díla, které nebudou po písemné dohodě Smluvních stran provedeny, ačkoliv jsou součástí Díla, budou z celkové ceny Díla bez dalšího odečteny, přičemž se při jejich ocenění bude postupovat v souladu s čl. 4.5 Smlouvy.
- 4.7. Důvodem pro změnu Ceny Díla není plnění Zhotovitele, které bylo vyvoláno jeho prodlením při provádění Díla, vadným plněním, chybami a nedostatky v Položkovém rozpočtu, pokud jsou tyto chyby důsledkem nepřesného nebo neúplného ocenění Položkového rozpočtu.

5. PLATEBNÍ PODMÍNKY

- 5.1. Objednatel neposkytuje Zhotoviteli zálohy.
- 5.2. Objednatel se zavazuje uhradit zhotoviteli sjednanou cenu díla na základě daňového dokladu - faktury, kterou je zhotovitel oprávněn vystavit až po řádném provedení díla a připojení k distribuční soustavě příslušného distributora elektrické energie a po vyklizení staveniště a která bude obsahovat náležitosti dle platných právních předpisů.
- 5.3. **Fakturace:**
 - 5.3.1. Odsouhlasená faktura vystavená podle § 92e zákona musí být předána Zhotovitelem Objednateli a řádně doložena nezbytnými doklady, které umožní Objednateli provést jejich kontrolu.
 - 5.3.2. **Splatnost faktury je 30 dnů** ode dne jejího prokazatelného doručení Objednateli.
 - 5.3.3. Je-li oprávněnost fakturované částky nebo její části Objednatelem zpochybněna, je Objednatel povinen tuto skutečnost do 5 pracovních dnů písemně oznámit a vrátit nesprávně vystavenou fakturu Zhotoviteli s uvedením důvodu nesprávnosti. Zhotovitel je v tomto případě povinen vystavit novou fakturu. Vystavením nové faktury běží nová lhůta splatnosti. Zhotovitel bere na vědomí, že v případě oprávněného vrácení faktury nemá nárok na úrok z prodlení dle této Smlouvy.
 - 5.3.4. Cena za Dílo nebo jeho dílčí část je uhrazena dnem odepsání příslušné částky z účtu Objednatele ve prospěch účtu Zhotovitele. Tento princip úhrady bude aplikován na všechny platby dle této Smlouvy. Případné nevypořádané dílčí faktury a smluvní sankce budou vypořádány v konečné faktuře.
 - 5.3.5. Každá faktura musí být označena číslem a názvem projektu „Výstavba FVE na objektu ČOV v obci Zvole“, registrační číslo CZ.05.01.02/02/22_011/0001854.



6. STAVENIŠTĚ

- 6.1. Stavenišťem se rozumí prostor pro stavbu a pro zařízení staveniště vymezený Projektovou dokumentací, touto Smlouvou a další dokumentací uvedenou v odst. 2.2.1 Smlouvy. Předáním staveniště se pro účely této Smlouvy rozumí řádné předání staveniště Objednatelem a jeho bezvýhradné převzetí Zhotovitelem. Objednatel předá staveniště Zhotoviteli ihned po podpisu Smlouvy, nedohodnou-li se Smluvní strany jinak. O jeho předání vyhotoví Smluvní strany podrobný písemný zápis – protokol. Předání staveniště bude zaznamenáno i ve stavebním deníku.
- 6.2. Zhotovitel je povinen zajistit staveniště a stavbu tak, aby nedošlo k ohrožování, nadměrnému nebo zbytečnému obtěžování okolí stavby, ke znečišťování komunikace, vod a k porušení ochranných pásem, při plném respektování ochrany životního prostředí a majetku třetích osob v zájmovém území.
- 6.3. Zhotovitel je povinen zabezpečit na své náklady jako součást Díla:
 - 6.3.1. vybudovat provozní, sociální a případně i výrobní zařízení staveniště včetně staveništních rozvodů potřebných médií, jejich připojení a odběr z Objednatelem určených míst. Zhotovitel uspořádá a bude udržovat staveniště v souladu s Projektovou dokumentací, touto Smlouvou a platnými právními předpisy. Prostor staveniště bude využíván výhradně pro účely související s realizací Díla. Staveniště musí být oploceno a osvětleno.
 - 3.1.1. zajistit odvádění srážkových, odpadních a technologických vod ze staveniště tak, aby nedošlo k podmáčení staveniště nebo sousedních pozemků.
 - 6.3.2. zajištění bezpečnosti všech osob oprávněných k pohybu na staveništi, udržování staveniště v uspořádaném stavu za účelem předcházení vzniku škod,
 - 6.3.3. provedení veškerých odpovídajících úkonů k ochraně životního prostředí na staveništi i mimo ně a k zabránění vzniku škod znečištěním, hlukem, nebo z jiných důvodů vyvolaných a způsobených provozní činností Zhotovitele, likvidaci a uskladňování veškerého odpadu, vznikajícího při činnosti Zhotovitele v souladu s právními předpisy.
- 6.4. Zhotovitel se zavazuje zachovávat na staveništi čistotu a pořádek. Zhotovitel je povinen denně odstraňovat na své náklady odpady a nečistoty vzniklé z jeho činnosti či činností třetích osob na staveništi, technickými či jinými opatřeními zabránit jejich pronikání mimo staveniště. Zhotovitel se dále zavazuje dodržovat pokyny dozoru bezpečnosti práce. V rozsahu tohoto závazku zajišťuje Zhotovitel na své náklady zařízení staveniště, veškerou dopravu, skládku, případně mezideponii materiálu, a to i vytěženého, přičemž náklady s plněním tohoto závazku jsou zahrnuty v ceně Díla.
- 6.5. Zhotovitel se zavazuje bez předchozího písemného souhlasu Objednatele neumístit na staveniště, jeho zařízení či prostory se stavenišťem související jakékoli reklamní zařízení, ať již vlastní či ve vlastnictví třetí osoby.
- 6.6. Zhotovitel je povinen odstranit zařízení staveniště a staveniště vyklidit do 10 pracovních dnů ode dne protokolárního předání Díla Objednatelem, nebude-li Smluvními stranami při přejímacím řízení dohodnuto jinak.

7. PODMÍNKY PROVÁDĚNÍ DÍLA

- 7.1. Zhotovitel je povinen při provádění stavebních prací, dodávek a stavebně montážních prací postupovat v souladu s platnými právními předpisy ČR, platnými příslušnými ČSN/EN/ISO pro výstavbu, včetně montážních předpisů výrobců a výhradních dodavatelů.
- 7.2. Zhotovitel je povinen umožnit výkon TDI a koordinátora BOZP případně dalších osob určených Objednatelem.
- 7.3. Zhotovitel tímto prohlašuje a podpisem této Smlouvy stvrzuje, že si je vědom, že není oprávněn sám ani prostřednictvím propojené osoby ve smyslu § 74 a násl. zákona č. 90/2012 Sb., zákon o obchodních korporacích, v platném znění, vykonávat na stavbě funkci TDI.
- 7.4. Zhotovitel dále prohlašuje a podpisem této Smlouvy stvrzuje, že není oprávněn sám, ani prostřednictvím svého zaměstnance nebo fyzické osoby, která odborně vede realizaci stavby, ve smyslu § 14 zákona č. 309/2006 Sb. a související předpisy, vykonávat na stavbě funkci koordinátora BOZP.



- 7.5. V průběhu stavby je Zhotovitel povinen upozornit Objednatele bez zbytečného odkladu, nejpozději však do 3 dnů od zjištění vady Projektové dokumentace, na zjištěné zjevné vady a nedostatky. Tím není dotčena odpovědnost Objednatele za správnost předané Projektové dokumentace. Zhotovitel předá Objednateli ve stanovené lhůtě soupis zjištěných vad a nedostatků předané Projektové dokumentace včetně návrhu na jejich odstranění. Případný vliv na Dílo a Cenu Díla bude řešen obecným postupem pro změny Díla dle této Smlouvy.
- 7.6. Zhotovitel povede ode dne předání staveniště stavební deník (dále jen „SD“). SD je Zhotovitel povinen vést ve smyslu stavebního zákona. Na stavbě bude veden pouze jeden stavební deník, vedený Zhotovitelem a budou v něm zaznamenávány veškeré skutečnosti o průběhu všech prací, včetně prací poddodavatelů.
- 7.7. Zhotovitel ručí za to, že v rámci provádění prací dle této Smlouvy nepoužije žádný materiál, o kterém je v době užití známo, že je škodlivý, včetně materiálů, o nichž by měl Zhotovitel na základě svých odborných znalostí vědět, že jsou škodlivé. Zhotovitel se zavazuje, že k realizaci Díla nepoužije materiály, které nemají požadovanou certifikaci či předepsaný průvodní doklad, je-li to pro jejich použití nezbytné podle příslušných předpisů.
- 7.8. Pokud Zhotovitel při zhotovení Díla použije bez projednání s Objednatelem výsledek činnosti chráněný právem průmyslového či jiného duševního vlastnictví a uplatní-li oprávněná osoba z tohoto titulu své nároky vůči Objednateli, Zhotovitel provede na své náklady vypořádání vzniklých majetkových nároků.
- 7.9. Zadavatel z hlediska dodržení zásad sociálně odpovědného zadávání ve smyslu ust. § 6 odst. 4 ZZVZ tak, že požaduje od dodavatele při plnění předmětu veřejné zakázky zajistit legální zaměstnávání, férové pracovní podmínky a odpovídající úroveň bezpečnosti práce pro všechny osoby, které se na plnění veřejné zakázky podílejí. Dodavatel je povinen zajistit splnění tohoto požadavku zadavatele i u svých poddodavatelů.

8. PŘEDÁNÍ DÍLA

- 8.1. Zhotovitel splní svou povinnost zhotovit Dílo jeho řádným a včasným dokončením a předáním Objednateli jako celku a odstraněním všech vad a nedodělků zjištěných v rámci přejímacího řízení. Předáním Díla se pro účely všech ustanovení této Smlouvy rozumí předání Díla Objednatelem **bez vad a nedodělků bránících užívání**, a převzetí Díla Zhotovitelem za podmínek stanovených v tomto článku Smlouvy. Objednatel je oprávněn řádně provedené Dílo převzít jako celek nebo po jednotlivých dílčích plněních, není však povinen tak učinit před ve Smlouvě sjednaným termínem plnění. Toto právo je naplněno podpisem protokolu o předání Díla nebo dílčího plnění oprávněnými zástupci Objednatele a Zhotovitele. Objednatel je oprávněn převzít řádně zhotovené Dílo, nebo jeho část i před termínem plnění.
- 8.2. Místem předání je místo, kde je Dílo realizováno. Předání Díla se povinně účastní zástupci Objednatele, Zhotovitel, Stavbyvedoucí, TDI. Zhotovitel může vyzvat k účasti na předání Díla své poddodavatele.
- 8.3. Předání Díla předchází komplexní vyzkoušení Díla. Zhotovitel hradí náklady spojené s přípravou, realizací a vyhodnocením vyzkoušení včetně účasti odborníků a také případné neúspěšné individuální či komplexní vyzkoušení a jejich opakované provedení.
- 8.4. Přejímací řízení:
 - 8.4.1. Zhotovitel zápisem v SD učiněném minimálně 5 pracovních dnů předem písemně oznámí datum dokončení Díla a současně vyzve písemně Objednatele k převzetí Díla nebo dílčího plnění. Pokud se při přejímacím řízení prokáže, že Dílo nebo jeho dílčí část není dokončeno, je Zhotovitel povinen Dílo dokončit v náhradní lhůtě stanovené Objednatelem a Objednateli uhradit veškeré náklady spojené s opakovaným předáním Díla.
 - 8.4.2. Přejímací řízení je ukončeno podpisem **Protokolu o předání a převzetí Díla** jako celku Objednatelem a Zhotovitelem. Nedílnou součástí protokolu je **Soupis vad a nedodělků nebránících užívání Díla** s termíny jejich odstranění. Odstranění vad a nedodělků proběhne ve stanovené lhůtě na základě potvrzení **Protokolu o kontrole odstranění vad a nedodělků** oběma Smluvními stranami. Dílo, které není řádně dokončeno, není Objednatel povinen převzít. Za nedokončené Dílo se považuje Dílo i v případě, že dosažené výsledky nebudou odpovídat hodnotám a kritériím uvedeným v Projektové dokumentaci, platným právním předpisům včetně technických norem dle této Smlouvy. Objednatel nepřevezme Dílo obsahující vady a nedodělky bránící užívání Díla.



- 8.4.3. K příjemce Díla je Zhotovitel povinen Objednateli předložit veškerou relevantní dokumentaci, které jsou potřebné k řádnému provozování Díla, a to ve 3 vyhotoveních, pokud se Smluvní strany nedohodnou jinak. Nedoloží-li Zhotovitel sjednané doklady, nepovažuje se Dílo za dokončené a schopné předání.
- 8.4.4. Nedohodnou-li se Smluvní strany v rámci přejímacího řízení jinak, vyhotoví protokol o předání Díla Zhotovitel.
- 8.4.5. Odmítne-li Objednatel řádně a včas zhotovené Dílo převzít nebo nedojde-li k dohodě o předání Díla, sepíší strany o tom zápis, v němž uvedou svá stanoviska. Zhotovitel není v prodlení, jestliže Objednatel odmítl bezdůvodně převzít řádně zhotovené Dílo.

9. ODPOVĚDNOST ZA VADY, ZÁRUČNÍ PODMÍNKY

- 9.1. Zhotovitel nese nebezpečí škody na Díle od převzetí staveniště až do doby protokolárního předání Díla jako celku Objednatelem. Zhotovitel nese do doby protokolárního předání Díla nebezpečí škody (ztráty) na veškerých materiálech, hmotách a zařízeních, které používá a použije k provedení Díla.
- 9.2. Zhotovitel poskytuje Objednateli záruku, že veškeré dodané zboží, zařízení a materiály, provedené stavební a montážní práce a poskytnuté služby budou prosty jakýchkoliv vad a Zhotovitel bez zbytečného prodlení a na své vlastní náklady provede znovu tyto činnosti a dodá znovu ty části Díla nebo opraví své činnosti a části Díla v míře potřebné k odstranění vad.
- 9.3. Dílo má vady, jestliže jeho provedení neodpovídá výsledku určenému v Projektové dokumentaci nebo ve Smlouvě, popř. má takové vlastnosti, které mít nesmí nebo má takové vlastnosti, které brání řádnému a efektivnímu užívání Díla k účelu, ke kterému je určeno.
- 9.4. Zhotovitel odpovídá za vady, které Dílo má v době jeho předání a které jsou uvedeny v protokolu o předání Díla, popřípadě v příloze k tomuto protokolu (vady zjevné). Zhotovitel dále odpovídá za vady, vzniklé po předání Díla, které vznikly porušením právních povinností Zhotovitele, odpovídá též za vady, které mělo dílo v době předání, ale které se projevily až po jeho předání (vady skryté). Zhotovitel dále odpovídá za vady, které vzniknou po předání Díla činností Zhotovitele na Díle (například při odstraňování vad a nedodělků, se kterými bylo dílo převzato a které jsou uvedeny v protokolu o předání Díla).
- 9.5. Zhotovitel odpovídá za to, že Dílo má v době jeho předání Objednateli a po dobu záruční doby bude mít vlastnosti stanovené obecně závaznými předpisy, závaznými ustanoveními českých technických norem, Projektovou dokumentací, popřípadě vlastnosti obvyklé, dále za to, že Dílo nemá právní vady, je kompletní, splňuje určenou funkci a odpovídá požadavkům sjednaným ve Smlouvě. V případě výskytu jakýchkoli vad Zhotovitel bez zbytečného prodlení a na své vlastní náklady provede znovu tyto činnosti, dodá znovu části Díla nebo opraví své činnosti a části Díla v míře potřebné k odstranění vad.
- 9.6. Záruční doba činí u stavebních prací 60 měsíců ode dne předání a převzetí řádně dokončeného Díla. U ostatních (nestavebních) částí Díla činí záruční doba 24 měsíců ode dne předání a převzetí řádně dokončeného Díla na základě předávacího protokolu.

Záruční doba pro dodávky technologie, na něž výrobce vystavuje samostatný záruční list, se sjednává v délce lhůty poskytnuté výrobcem, nejméně však v následujícím rozsahu:

- 9.6.1. Produktová záruční doba fotovoltaického panelu na veškeré výrobní vady panelu – min. 10 let, přičemž dodavatel garantuje, že výkon fotovoltaických panelů neklesne min. po dobu 20 let pod 80 % původní hodnoty výkonu panelu.
- 9.6.2. Produktová záruční doba na měniče – min. 10 let.
- 9.7. Ustanovení o právech z vadného plnění dle § 2106 odst. 2 a 3, § 2110, § 2111, § 2629 občanského zákoníku, se ve vztahu založeném touto Smlouvou neužijí.
- 9.8. Jestliže Objednatel zjistí během záruční doby jakékoli vady na Díle nebo jeho části a zjistí, že Dílo neodpovídá smluvním podmínkám, sdělí zjištěné vady bez zbytečného odkladu písemně Zhotoviteli (dále jen „Reklamací“). Za písemnou reklamaci a odpověď na ni je považována i reklamacie či odpověď uplatněná a odeslaná e-mailem



na adresy uvedené v této smlouvě. Tyto adresy jsou platné do doby, dokud jedna smluvní strana prokazatelně neoznámí druhé smluvní straně změnu takové kontaktní adresy. V Reklamací budou shledané vady popsány nebo bude uvedeno, jak se projevují. Reklamací lze uplatnit do posledního dne záruční doby, přičemž i Reklamací odeslaná Objednatel v poslední den záruční doby se považuje za včas uplatněnou. Zhotovitel potvrdí Objednateli formou e-mailu nebo písemně převzetí Reklamací a navrhne Objednateli **lhůty a způsob odstranění** reklamovaných vad.

- 9.9. Lhůta pro odstranění reklamovaných vad je stanovena na max. 15 dnů od uplatnění reklamací, pokud se smluvní strany v daném případě nedohodnou jinak.
- 9.10. Způsob odstranění reklamovaných vad sjednají obě smluvní strany podle povahy a rozsahu reklamované vady. Sjednání nápravy je možné odstraněním vady dodáním náhradního plnění (u vad materiálů, zařizovacích předmětů apod.), odstraněním vady opravou, je-li vada opravitelná, případně přiměřenou slevou ze sjednané ceny. O způsobu sjednání nápravy rozhodne Objednatel.
- 9.11. O odstranění reklamované vady sepiší Smluvní strany protokol, ve kterém Objednatel potvrdí odstranění vady včetně termínu, nebo uvede důvody, pro které odmítá opravu převzít.
- 9.12. V případě, že Zhotovitel nezačne odstraňování vad ve lhůtách dle Smlouvy a tyto ve stanovených, popř. dohodnutých lhůtách neodstraní, je Objednatel oprávněn vadu po předchozím oznámení Zhotoviteli odstranit sám nebo ji nechat odstranit, a to na náklady Zhotovitele, aniž by tím omezil svá práva, která mu přísluší na základě záruky a Zhotovitel je povinen nahradit Objednateli náklady s tím spojené. Tento postup nemá vliv na trvání a obsah záruky.
- 9.13. Zhotovitel je povinen reklamovanou vadu odstranit i v případě, že reklamaci neuznává. Nedojde-li mezi oběma smluvními stranami k dohodě o lhůtě pro odstranění reklamované vady, platí, že vada musí být odstraněna nejpozději do 15 dnů ode dne uplatnění Reklamací. Náklady na odstranění reklamované vady nese zhotovitel i ve sporných případech až do případného rozhodnutí soudu. Prokáže-li se ve sporných případech, že Objednatel reklamoval neoprávněně, tzn., že za reklamovanou vadu neodpovídá Zhotovitel a že se na ni nevztahuje záruka, je Objednatel povinen uhradit Zhotoviteli veškeré jemu, v souvislosti s odstraněním vad, vzniklé náklady.

10. SMLUVNÍ SANKCE

- 10.1. Zhotovitel zaplatí Objednateli smluvní pokutu ve výši 0,25 % z Ceny Díla, a to za každý započatý kalendářní den prodlení s předáním Díla oproti termínu dokončení Díla dle této Smlouvy.
- 10.2. Zhotovitel zaplatí Objednateli smluvní pokutu za prodlení s odstraňováním vad a nedodělků v kterékoliv fázi plnění Smlouvy ve výši 0,1 % z Ceny Díla, a to za každý započatý kalendářní den prodlení.
- 10.3. Zhotovitel zaplatí Objednateli smluvní pokutu za prodlení s termínem nastoupení k odstranění reklamovaných vad nebo za prodlení s odstraněním reklamovaných vad dohodnutým způsobem a ve stanovené lhůtě ve výši 0,1 % z Ceny Díla, a to za každý započatý kalendářní den prodlení.
- 10.4. Zhotovitel zaplatí Objednateli smluvní pokutu za včas nevyklizené staveniště ve výši 5 000,- Kč bez DPH, a to za každý započatý kalendářní den prodlení.
- 10.5. Zhotovitel zaplatí Objednateli smluvní pokutu ve výši 5 000,- Kč za každé další porušení této Smlouvy. Pokud se v daném případě jedná o prodlení, platí se smluvní pokuta vždy za každý započatý den prodlení.
- 10.6. Objednatel zaplatí Zhotoviteli za prodlení s úhradou úplné faktury, oprávněně vystavené po splnění podmínek stanovených touto Smlouvou a doručené Objednateli, smluvní pokutu v zákonné výši za každý den prodlení.
- 10.7. Uplatnění kterékoliv smluvní pokuty nemá vliv na případnou náhradu škody. Tímto ujednáním se strany dohodly, že v jejich závazkovém vztahu nebudou uplatňovat ustanovení § 2050 občanského zákoníku.

11. ODSTOUPENÍ OD SMLOUVY

- 11.1. Tato Smlouva zanikne splněním závazku dle ustanovení § 1908 občanského zákoníku, nebo před uplynutím lhůty plnění z důvodu podstatného porušení povinností Smluvních stran, a to jednostranným právním úkonem, tj.



odstoupením od Smlouvy. Dále může tato Smlouva zaniknout dohodou Smluvních stran. Návrh na zánik Smlouvy dohodou je oprávněna vystavit kterákoliv ze Smluvních stran.

11.2. Odstoupení od Smlouvy musí strana odstupující oznámit druhé straně písemně bez zbytečného odkladu poté, co se dozvěděla o podstatném porušení Smlouvy. V oznámení o odstoupení musí být uveden důvod, pro který strana od Smlouvy odstupuje, a přesná citace toho bodu Smlouvy, který ji k takovému kroku opravňuje. Bez těchto náležitostí je odstoupení od Smlouvy neplatné.

11.3. Za podstatné porušení Smlouvy opravňující Objednatele odstoupit od Smlouvy mimo ujednání uvedená v jiných částech této Smlouvy je považováno:

- a) prodlení Zhotovitele se zahájením prací na realizaci Díla delší než 10 kalendářních dnů,
- b) prodlení Zhotovitele s ukončením realizace Díla delší než 30 kalendářních dnů,
- c) případy, kdy Zhotovitel provádí Dílo v rozporu se zadáním Objednatele, Projektovou dokumentací, nebo pravomocným Společným rozhodnutím a Zhotovitel přes písemnou výzvu Objednatele nedostatky neodstraní,
- d) neposkytnutí náležité součinnosti Zhotovitele TDI, autorskému dozoru, nebo koordinátorovi BOZP i přes písemné upozornění Objednatele,
- e) neumožnění kontroly provádění Díla a postupu prací na něm,
- f) byl-li podán insolvenční návrh na zahájení insolvenčního řízení vůči majetku Zhotovitele, nebo probíhá-li insolvenční řízení, v němž je řešen úpadek nebo hrozící úpadek Zhotovitele, a dále likvidace podniku nebo prodej podniku Zhotovitele.

11.4. Podstatným porušením Smlouvy opravňujícím Zhotovitele odstoupit od Smlouvy je:

- a) prodlení Objednatele s předáním staveniště delší než 10 kalendářních dnů od smluvně potvrzeného termínu,
- b) prodlení Objednatele s platbami dle platebního režimu dohodnutého v této Smlouvě delší jak 30 dní (počítáno od okamžiku jejich splatnosti),
- c) trvá-li přerušení prací ze strany Objednatele déle jak 2 měsíce.

11.5. Objednatel je oprávněn odstoupit od Smlouvy, pokud při provádění Díla Zhotovitel opakovaně (tj. více než 2x) porušuje své povinnosti vyplývající z této Smlouvy nebo z právních či technických předpisů.

11.6. Objednatel je oprávněn odstoupit od Smlouvy též v případě, že Zhotovitel provádí Dílo takovým způsobem, že se lze oprávněně domnívat, že jsou porušovány dané či zavedené technologické postupy, což může mít za následek, že Dílo nebude zhotoveno v jakosti obvyklé nebo očekávané.

11.7. Důsledky odstoupení od Smlouvy:

11.7.1. Smlouva zaniká odstoupením od Smlouvy, tj. doručením projevu vůle o odstoupení druhé Smluvní straně. Odstoupení od Smlouvy se však nedotýká nároku na náhradu škody a uhrazení smluvních pokut vzniklých porušením Smlouvy.

11.7.2. Odstoupení od Smlouvy se nedotýká ani řešení sporů mezi Smluvními stranami a jiných ustanovení této Smlouvy, která podle projevené vůle stran nebo vzhledem ke své povaze mají trvat i po ukončení Smlouvy. Je-li však smluvní pokuta závislá na délce prodlení, nenarůstá její výše po zániku Smlouvy.

11.7.3. Zhotovitelovy závazky, pokud jde o jakost, odstraňování vad a nedodělků, a také záruky za jakost prací, které byly Zhotovitelem provedeny do doby jakéhokoliv odstoupení od Smlouvy, platí i po odstoupení od Smlouvy, a to pro tu část Díla, kterou Zhotovitel do takového odstoupení realizoval.

11.7.4. Odstoupí-li některá ze Smluvních stran od této Smlouvy na základě ujednání z této Smlouvy vyplývajících, Smluvní strany vypořádají své závazky z předmětné Smlouvy takto:



- Zhotovitel provede soupis všech provedených prací a činností, které ocení stejným způsobem, kterým je stanovena Cena Díla;
- Zhotovitel provede finanční vyčíslení provedených prací, zaplacených faktur a zpracuje dílčí konečnou fakturu;
- Zhotovitel vyzve Objednatele k dílčímu předání Díla a Objednatel je povinen do 3 dnů od obdržení výzvy zahájit dílčí přejímací řízení;
- Objednatel uhradí Zhotoviteli práce provedené do doby odstoupení od Smlouvy na základě vystavené dílčí konečné faktury.

12. ZÁVĚREČNÁ USTANOVENÍ

- 12.1. Zhotovitel bere na vědomí, že v objektu, na němž bude Dílo umístěno, bude po dobu realizace skladováno zboží (plavecký bazén bude v provozu). Zhotovitel výslovně odpovídá za případné škody způsobené poškozením/znehodnocením objektu v důsledku procesu zhotovení Díla.
- 12.2. Zhotovitel se zavazuje nejpozději v den podpisu této Smlouvy předložit objednateli kopii pojistné smlouvy s minimálním limitem plnění z případné škodní události v plné výši nabídkové ceny zakázky.
- 12.3. Tuto Smlouvu lze měnit, doplnit nebo zrušit pouze písemnými průběžně číslovanými smluvními dodatky, jež musí být jako takové označeny a potvrzeny oběma Smluvními stranami. Tyto dodatky podléhají témuž smluvnímu režimu jako tato Smlouva.
- 12.4. Smluvní vztah upravený touto Smlouvou se řídí a vykládá dle zákonů účinných v České republice.
- 12.5. Jakýkoliv spor vzniklý z této Smlouvy, pokud se jej nepodaří urovnat jednáním mezi Smluvními stranami, bude projednán a rozhodnut k tomu věcně a místně příslušným soudem v České republice.
- 12.6. Zhotovitel nesmí převádět plně ani zčásti své závazky ani práva a povinnosti, které má plnit podle této Smlouvy, aniž by předem obdržel od Objednatele písemný souhlas s převodem. To se netýká práv a povinností vyplývajících ze smluv uzavřených mezi Zhotovitelem a jeho poddodavateli.
- 12.7. Smluvní strany prohlašují, že skutečnosti uvedené v této Smlouvě považují za obchodní tajemství ve smyslu ustanovení § 504 občanského zákoníku a udělují svolení k jejich užití a uveřejnění bez stanovení jakýchkoli dalších podmínek.
- 12.8. Tato smlouva nabývá platnosti a účinnosti dnem podpisu oprávněných zástupců obou smluvních stran.
- 12.9. Pokud se splnění této smlouvy stane nemožným v důsledku vyšší moci, strana, která se bude chtít na vyšší moc odvolat, požádá druhou stranu o úpravu smlouvy ve vztahu k předmětu, ceně a době plnění.
- 12.10. Prodávající je povinen v souladu se zákonem č. 320/2001 Sb. o finanční kontrole, ve znění pozdějších předpisů, nařízením Komise (ES) č. 1828/2006, kterým se stanoví prováděcí pravidla k nařízení Rady (ES) č. 1083/2006 a v souladu s dalšími právními předpisy ČR a ES umožnit výkon kontroly všech dokladů vztahujících se k realizaci předmětu plnění veřejné zakázky, poskytnout osobám oprávněným k výkonu kontroly projektu, z něhož je zakázka hrazena, veškeré doklady související s realizací předmětu plnění veřejné zakázky, umožnit průběžné ověřování skutečného stavu plnění předmětu veřejné zakázky v místě realizace a poskytnout součinnost všem osobám oprávněným k provádění kontroly. Těmito oprávněnými osobami jsou kupující a jím pověřené osoby, poskytovatel podpory projektu, z něhož je zakázka hrazena a jím pověřené osoby, územní finanční orgány, Ministerstvo financí, Nejvyšší kontrolní úřad, Evropská komise a Evropský účetní dvůr, případně další orgány oprávněné k výkonu kontroly. Prodávající má dále povinnost zajistit, aby obdobné povinnosti ve vztahu k předmětu plnění veřejné zakázky plnili také jeho případní subdodavatelé a partneři.
- 12.11. Dále je Prodávající povinen doklady vztahující se k předmětu smlouvy uchovávat způsobem uvedeným v zákoně č.563/1991 Sb., o účetnictví, ve znění pozdějších předpisů a zavazuje se archivovat veškeré doklady, které souvisí s realizací projektu a jeho financováním po dobu 10 let od proplacení závěrečné platby za předmět veřejné zakázky.



- 12.12. V případě, že některá ustanovení této Smlouvy jsou nebo se stanou z jakéhokoliv důvodu zdánlivá, neúčinná nebo neplatná, a to i v důsledku rozhodnutí správních orgánů, nebude to mít za následek zdánlivost, neplatnost či neúčinnost Smlouvy. Příslušné ustanovení se Smluvní strany zavazují bez zbytečného odkladu nahradit takovým ustanovením, jehož věcný obsah bude shodný nebo co nejméně podobný nahrazovanému ustanovení, přičemž účel a smysl této Smlouvy zůstane zachován.
- 12.13. Objednatel i Zhotovitel potvrzují správnost svých údajů, které jsou uvedeny v čl. 1. této Smlouvy. V případě, že dojde v průběhu smluvního vztahu ke změnám uvedených údajů, zavazují se Smluvní strany oznámit druhé straně bez zbytečného odkladu aktualizaci těchto údajů.
- 12.14. Smlouva je vyhotovena v elektronické podobě, přičemž obě smluvní strany obdrží její elektronický originál.
- 12.15. Nedílnou součástí Smlouvy tvoří jako přílohy Smlouvy:
- Příloha č. 1 - Projektová dokumentace
 - Příloha č. 2 - Položkový rozpočet
 - Příloha č. 3 – Smlouva o připojení

Ve Zvoli dne.....

V Brně dne.....

Objednatel:

Zhotovitel:

.....

Mgr. Radek Kól
starosta obce

.....

Roman Benák
jednatel

Název projektu: Obec Zvole - FVE na objektu ČOV Zvole

12.09.2023

Váš FV systém

Adresa instalace

Zvole 789 01



Popis projektu:

Fotovoltaická elektrárna na budově Čov v obci Zvole o výkonu 16 kWp

Přehled projektu



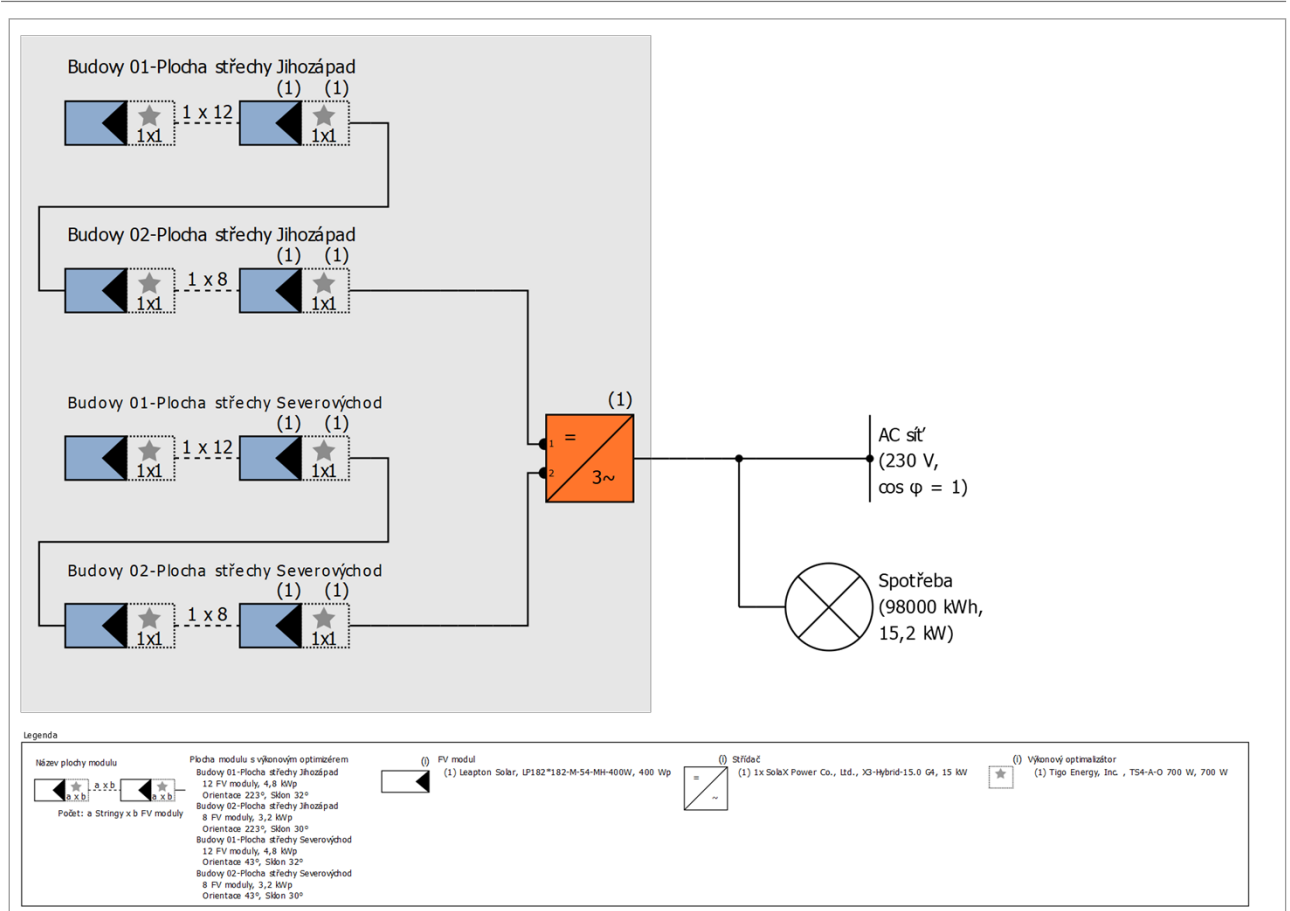
Obrázek: Obrazový přehled, 3D Návrh

FV systém

3D, FV zařízení připojené do sítě s elektrickými spotřebiči

Klimatická data	Zvole, CZE (1996 - 2015)
Zdroj hodnot	Meteonorm 8.1(i)
Instalovaný výkon	16 kWp
Plocha FV modulů	78,2 m ²
Počet FV modulů	40
Počet měničů	1

Obec Zvole - FVE na objektu ČOV Zvole



Obrázek: Schéma zapojení

Prognóza výnosů

Prognóza výnosů

Instalovaný výkon	16,00 kWp
Spec. Roční výnos	877,49 kWh/kWp
Stupeň využití zařízení (PR)	85,76 %
Snížení výnosu zastíněním	1,2 %
Energetický výnos FVS (AC síť)	14 100 kWh/Rok
Vlastní spotřeba	14 098 kWh/Rok
Ztráta energie omezením výkonu v místě připojení	0 kWh/Rok
Dodávka do sítě	2 kWh/Rok
Podíl vlastní spotřeby	100,0 %
Snížení emisí CO ₂	6 599 kg/rok
Stupeň soběstačnosti	14,4 %

Výsledky byly zjištěny matematickým modelovým výpočtem firmy Valentin Software GmbH (algoritmy PV*SOL). Skutečné výnosy solární elektrárny se mohou lišit z důvodu výkyvů počasí, stupně účinnosti modulů a měničů a také jiných faktorů.

Konstrukce zařízení

Přehled

Data zařízení

Druh zařízení 3D, FV zařízení připojené do sítě s elektrickými spotřebiči

Klimatická data

Lokalita Zvole, CZE (1996 - 2015)

Zdroj hodnot Meteonorm 8.1(i)

Řešení dat 1 h

Použité simulační modely:

- Difúzní záření na vodorovné rovině Hofmann

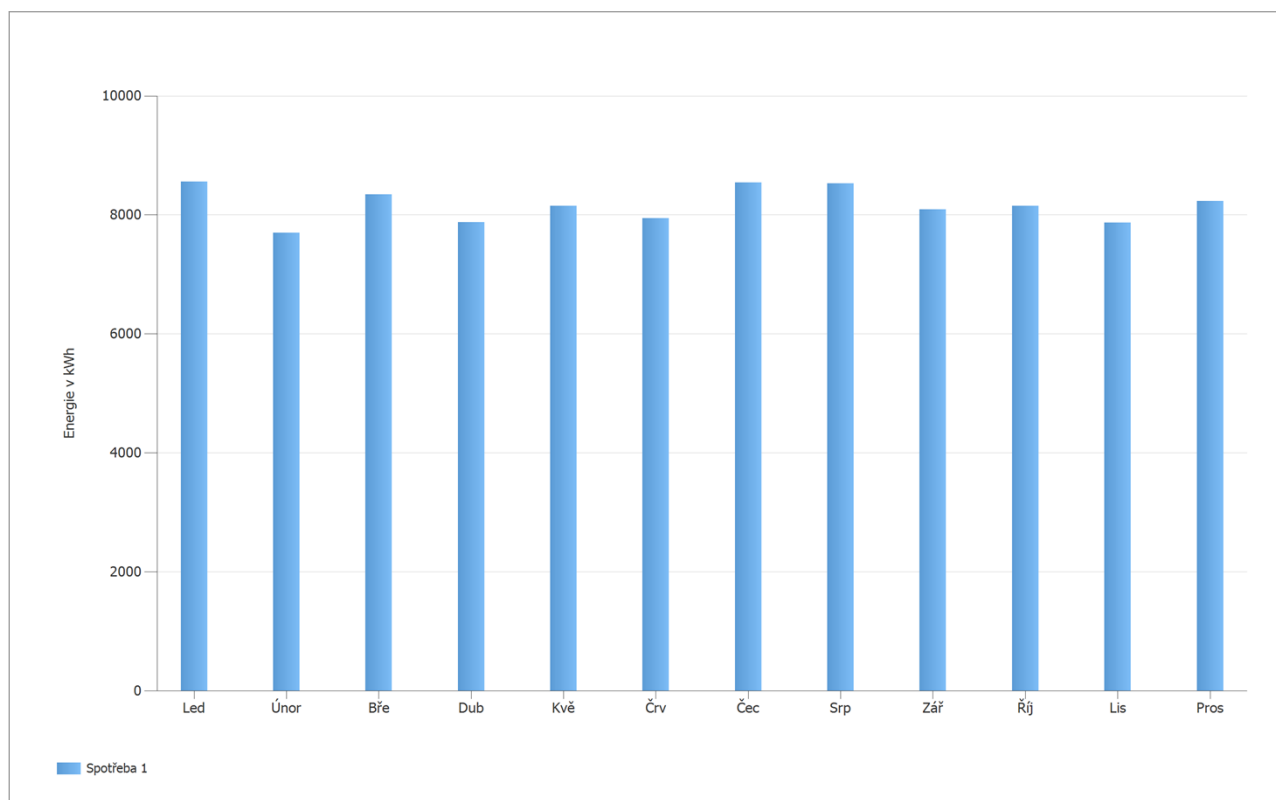
- Intenzita záření na skloněnou plochu Hay & Davies

Spotřeba

Celková spotřeba, včetně vlastní spotřeby 98000 kWh

Zátěžový profil BDEW průmysl (G3) 98000 kWh

Špičkové zatížení 15,2 kW



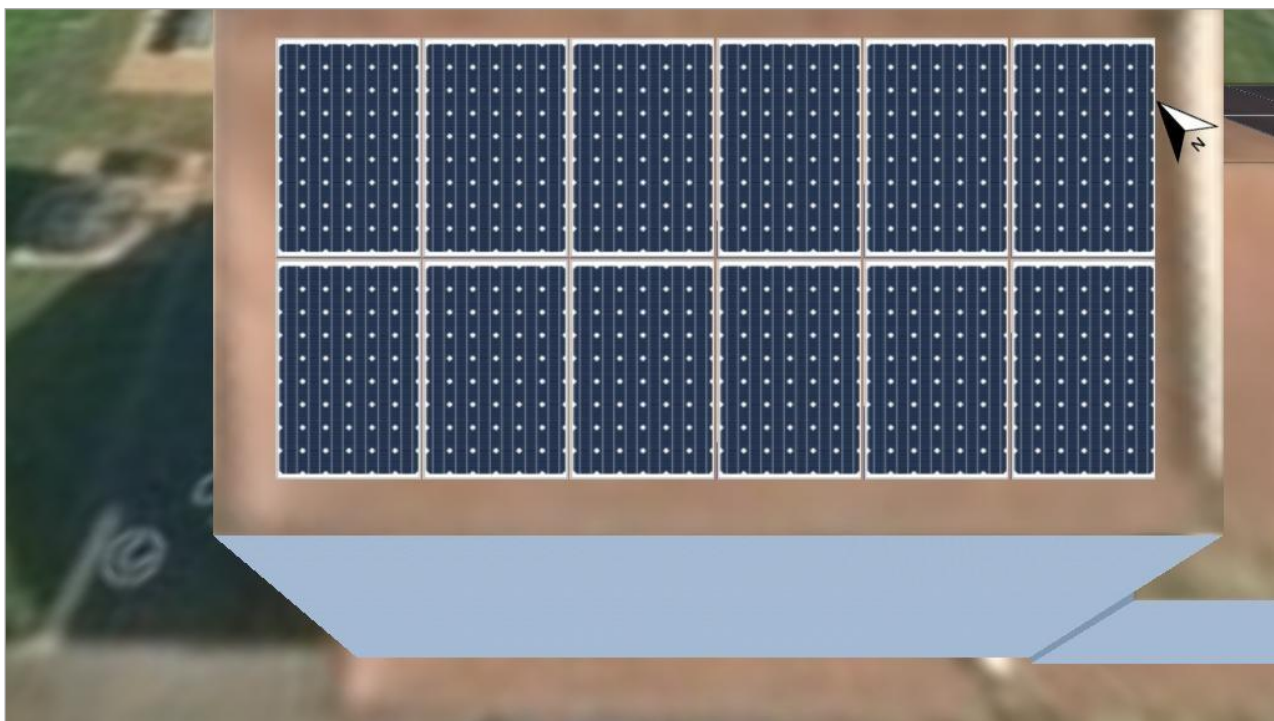
Obrázek: Spotřeba

Plochy modulů

1. Umístění modulu - Budovy 01-Plocha střechy Jihozápad

FV generátor, 1. Umístění modulu - Budovy 01-Plocha střechy Jihozápad

Jméno	Budovy 01-Plocha střechy Jihozápad
FV moduly	12 x LP182*182-M-54-MH-400W (v1)
Výrobce	Leapton Solar
Sklon	32 °
Orientace	Jihozápad 223 °
Situace při vestavbě	Souběžně se střechou – dobře větráno zezadu
Plocha FV modulů	23,5 m ²



Obrázek: 1. Umístění modulu - Budovy 01-Plocha střechy Jihozápad

2. Umístění modulu - Budovy 02-Plocha střechy Jihozápad

FV generátor, 2. Umístění modulu - Budovy 02-Plocha střechy Jihozápad

Jméno	Budovy 02-Plocha střechy Jihozápad
FV moduly	8 x LP182*182-M-54-MH-400W (v1)
Výrobce	Leapton Solar
Sklon	30 °
Orientace	Jihozápad 223 °
Situace při vestavbě	Souběžně se střechou – dobře větráno zezadu
Plocha FV modulů	15,6 m ²



Obrázek: 2. Umístění modulu - Budovy 02-Plocha střechy Jihozápad

3. Umístění modulu - Budovy 01-Plocha střechy Severovýchod

FV generátor, 3. Umístění modulu - Budovy 01-Plocha střechy Severovýchod

Jméno	Budovy 01-Plocha střechy Severovýchod
FV moduly	12 x LP182*182-M-54-MH-400W (v1)
Výrobce	Leapton Solar
Sklon	32 °
Orientace	Severovýchod 43 °
Situace při vestavbě	Souběžně se střechou – dobře větráno zezadu
Plocha FV modulů	23,5 m ²

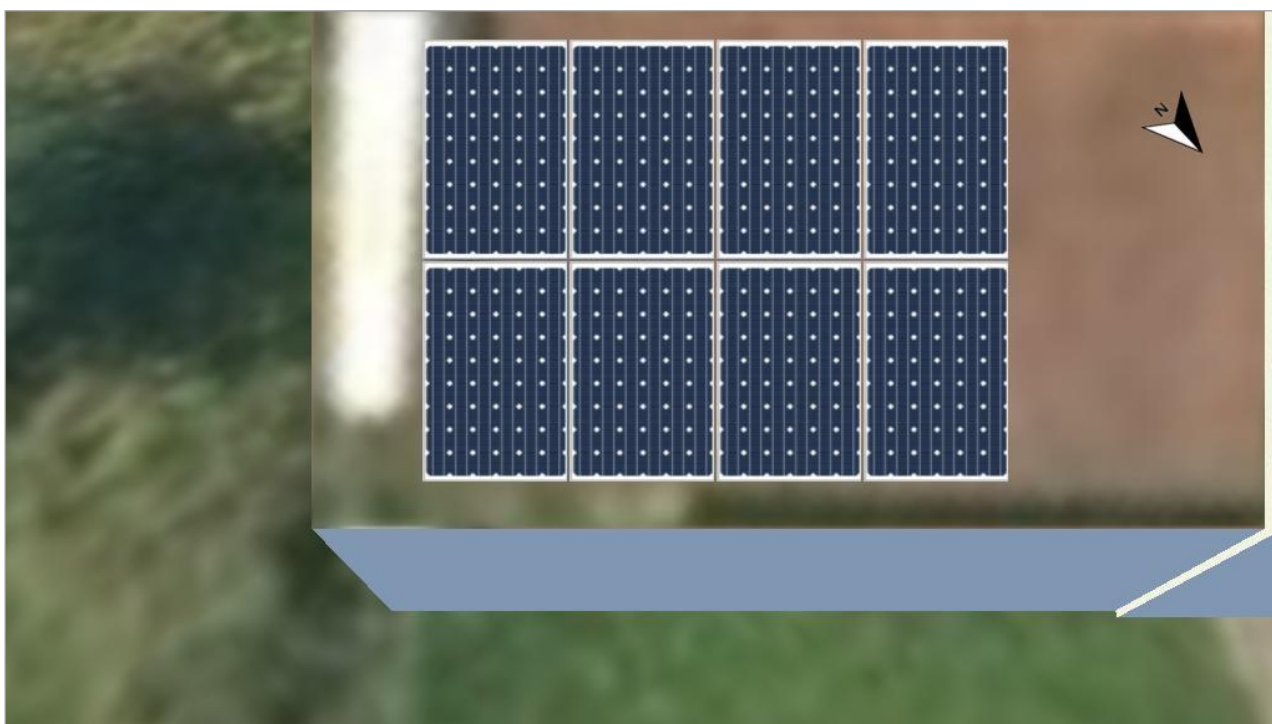


Obrázek: 3. Umístění modulu - Budovy 01-Plocha střechy Severovýchod

4. Umístění modulu - Budovy 02-Plocha střechy Severovýchod

FV generátor, 4. Umístění modulu - Budovy 02-Plocha střechy Severovýchod

Jméno	Budovy 02-Plocha střechy Severovýchod
FV moduly	8 x LP182*182-M-54-MH-400W (v1)
Výrobce	Lepton Solar
Sklon	30 °
Orientace	Severovýchod 43 °
Situace při vestavbě	Souběžně se střechou – dobře větráno zezadu
Plocha FV modulů	15,6 m ²



Obrázek: 4. Umístění modulu - Budovy 02-Plocha střechy Severovýchod

Konfigurace měniče

Konfigurace 1

Plochy modulů	Budovy 01-Plocha střechy Jihozápad + Budovy 02-Plocha střechy Jihozápad + Budovy 01-Plocha střechy Severovýchod + Budovy 02-Plocha střechy Severovýchod
Střídač 1	
Model	X3-Hybrid-15.0 G4 (v6)
Výrobce	SolaX Power Co., Ltd.
Počet	1
Faktor dimenzování střídače	106,7 %
Konfigurace	MPP 1: 1 x 12☆ [1 x 1] + 1 x 8☆ [1 x 1] MPP 2: 1 x 12☆ [1 x 1] + 1 x 8☆ [1 x 1]
Výkonový optimalizátor	40x Tigo Energy, Inc. , TS4-A-O 700 W (v2)

AC síť

AC síť

Počet fází	3
Síťové napětí mezi fází a nulovým vodičem	230 V
Účinník (cos phi)	+/- 1

Výsledky simulace

Výsledky Celkové zařazení

FV systém

Instalovaný výkon	16,00 kWp
Spec. Roční výnos	877,49 kWh/kWp
Stupeň využití zařízení (PR)	85,76 %
Snížení výnosu zastíněním	1,2 %
Energetický výnos FVS (AC síť)	14 100 kWh/Rok
Vlastní spotřeba	14 098 kWh/Rok
Ztráta energie omezením výkonu v místě připojení	0 kWh/Rok
Dodávka do sítě	2 kWh/Rok
Podíl vlastní spotřeby	100,0 %
Snížení emisí CO ₂	6 599 kg/rok

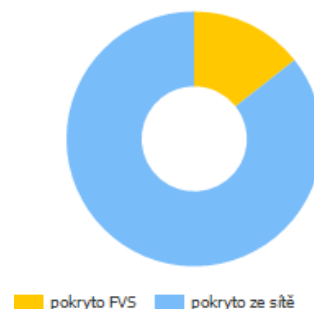
Energetický výnos FVS (AC síť)



Spotřebiče

Spotřebiče	98 000 kWh/Rok
Spotřeba v provozní pohotovosti (Střídač)	61 kWh/Rok
Celková spotřeba, včetně vlastní spotřeby	98 061 kWh/Rok
pokryto FVS	14 098 kWh/Rok
pokryto ze sítě	83 962 kWh/Rok
Podíl pokrytí solární energií	14,4 %

Celková spotřeba, včetně vlastní spotřeby



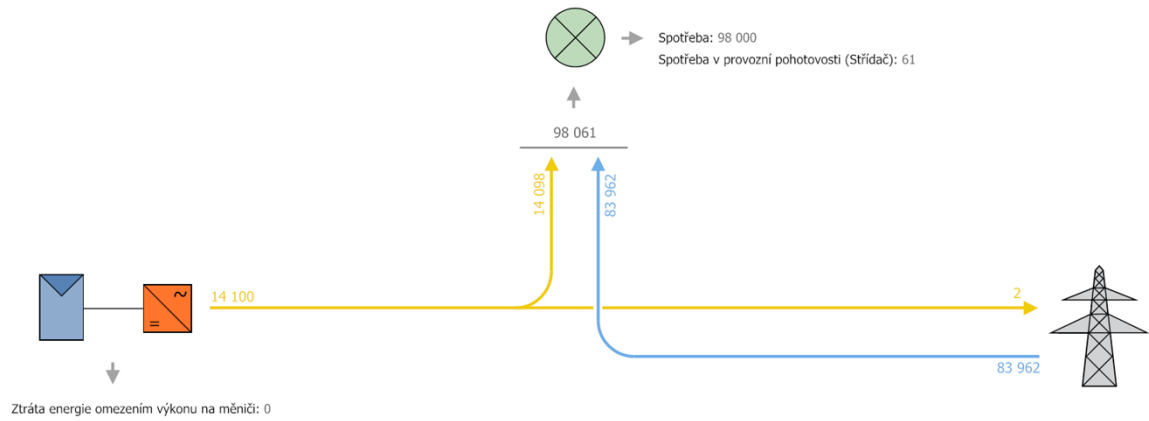
Stupeň soběstačnosti

Celková spotřeba, včetně vlastní spotřeby	98 061 kWh/Rok
pokryto ze sítě	83 962 kWh/Rok
Stupeň soběstačnosti	14,4 %

Obec Zvole - FVE na objektu ČOV Zvole

Graf toků energie

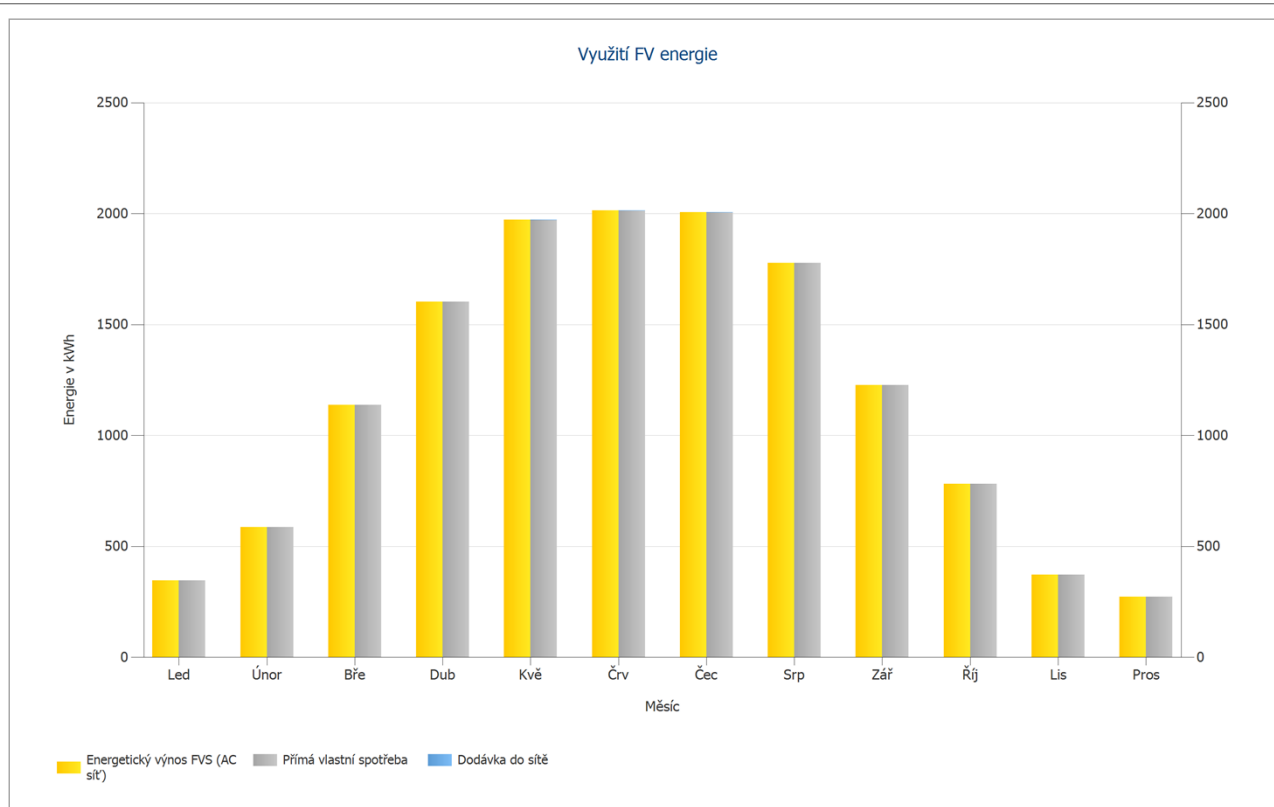
Projekt: Obec Zvole - FVE na objektu ČOV Zvole



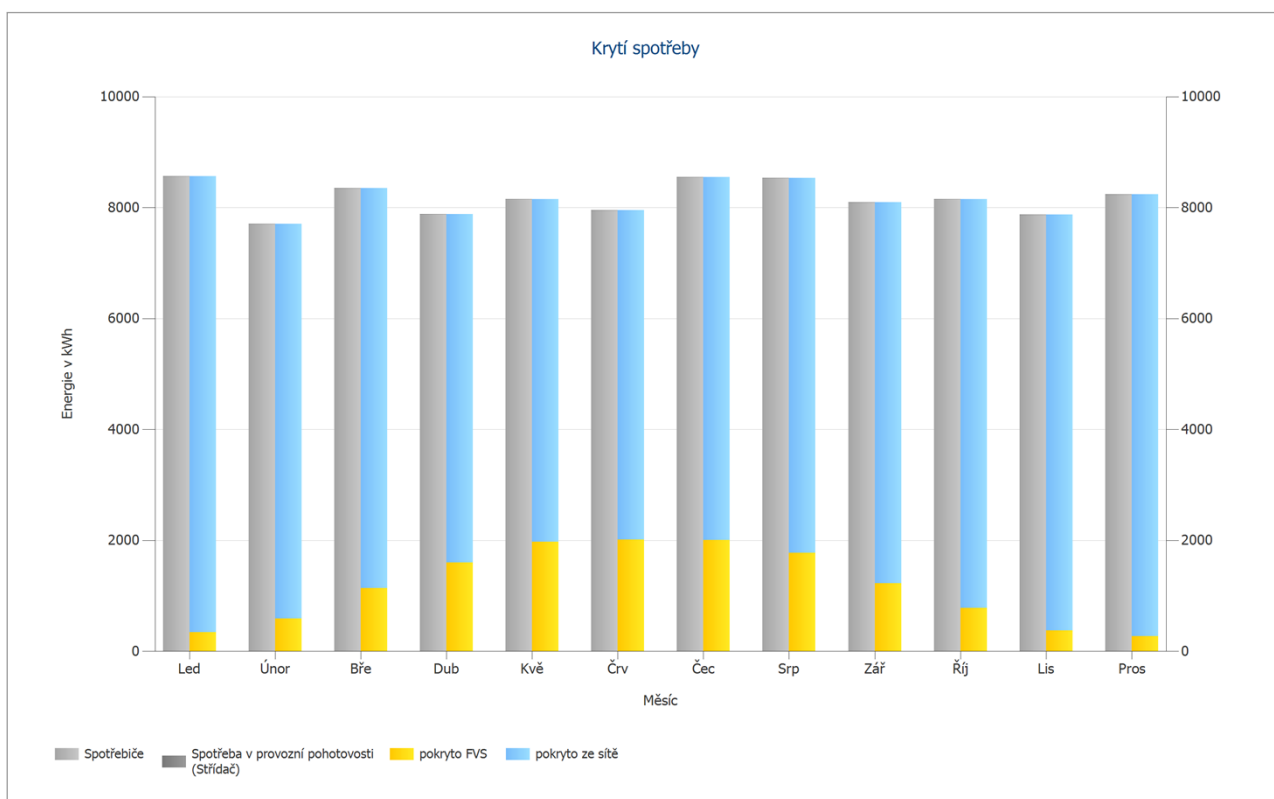
Všechny hodnoty v kWh
Vzhledem k zaokrouhlování mohou vzniknout malé odchylky v součtech
created with PV*SOL

Obrázek: Tok energie

Obec Zvole - FVE na objektu ČOV Zvole



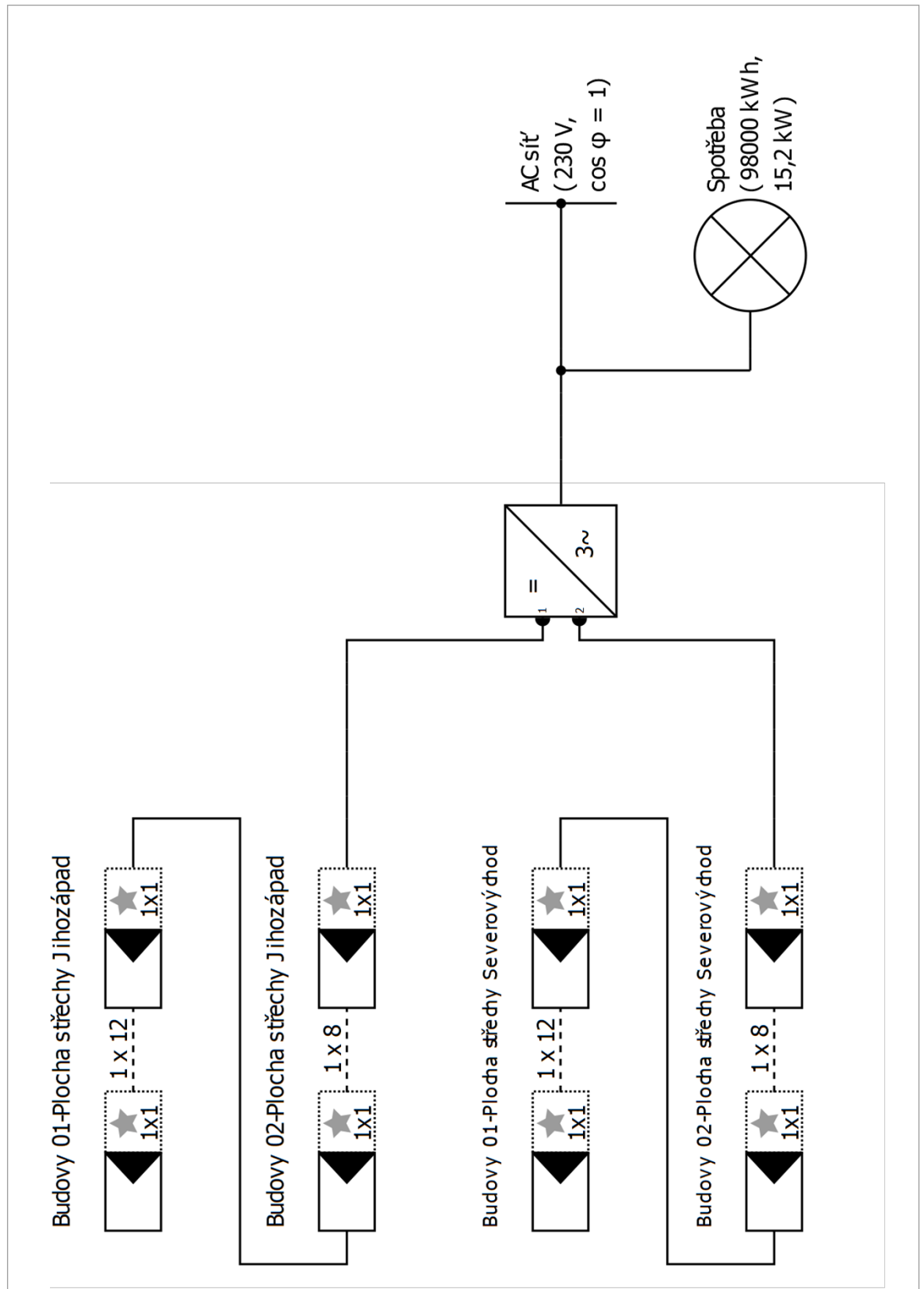
Obrázek: Využití FV energie



Obrázek: Krytí spotřeby

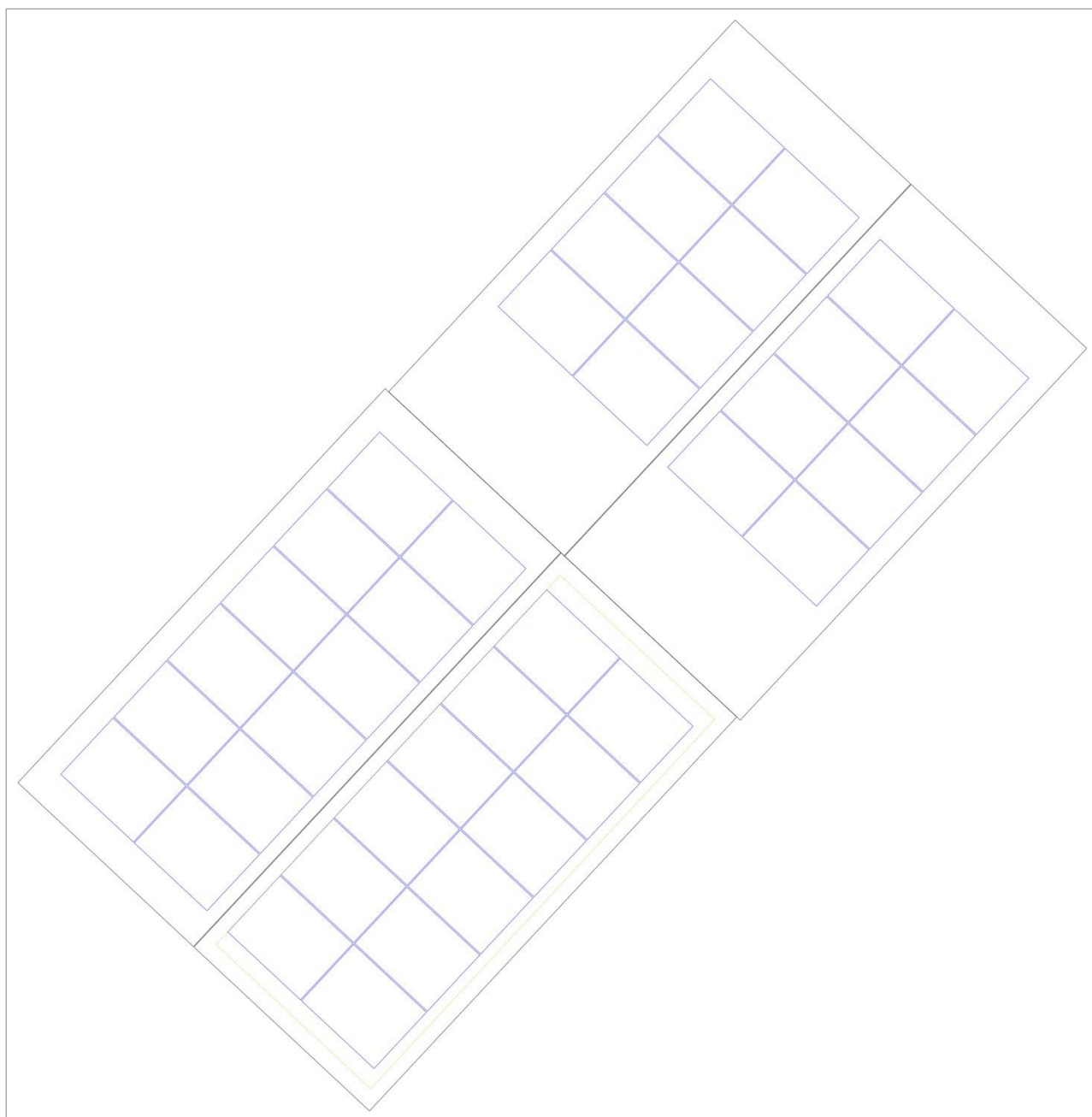
Výkresy a kusovníky

Schéma elektrického zapojení



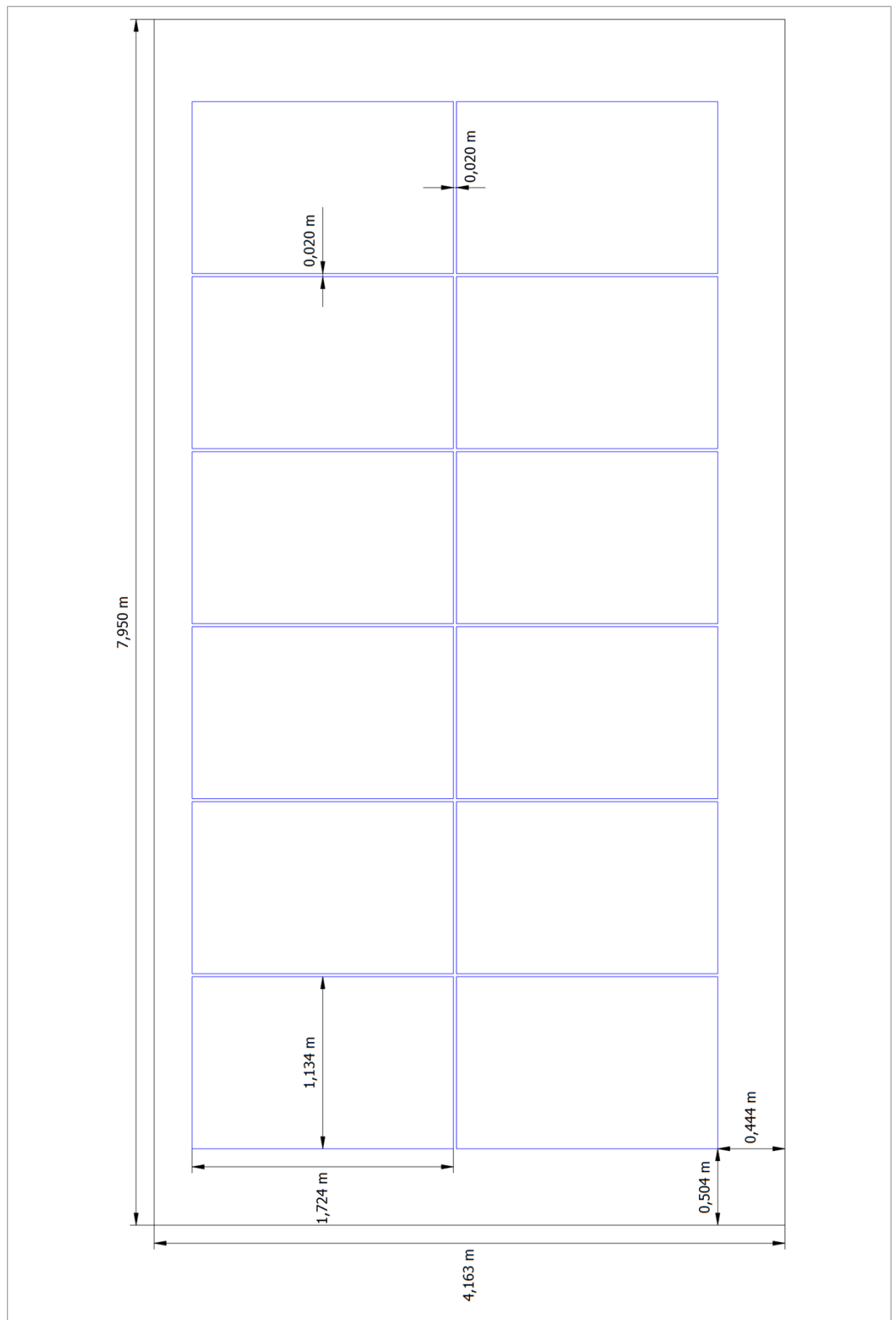
Obrázek: Schéma elektrického zapojení

Přehledový plán

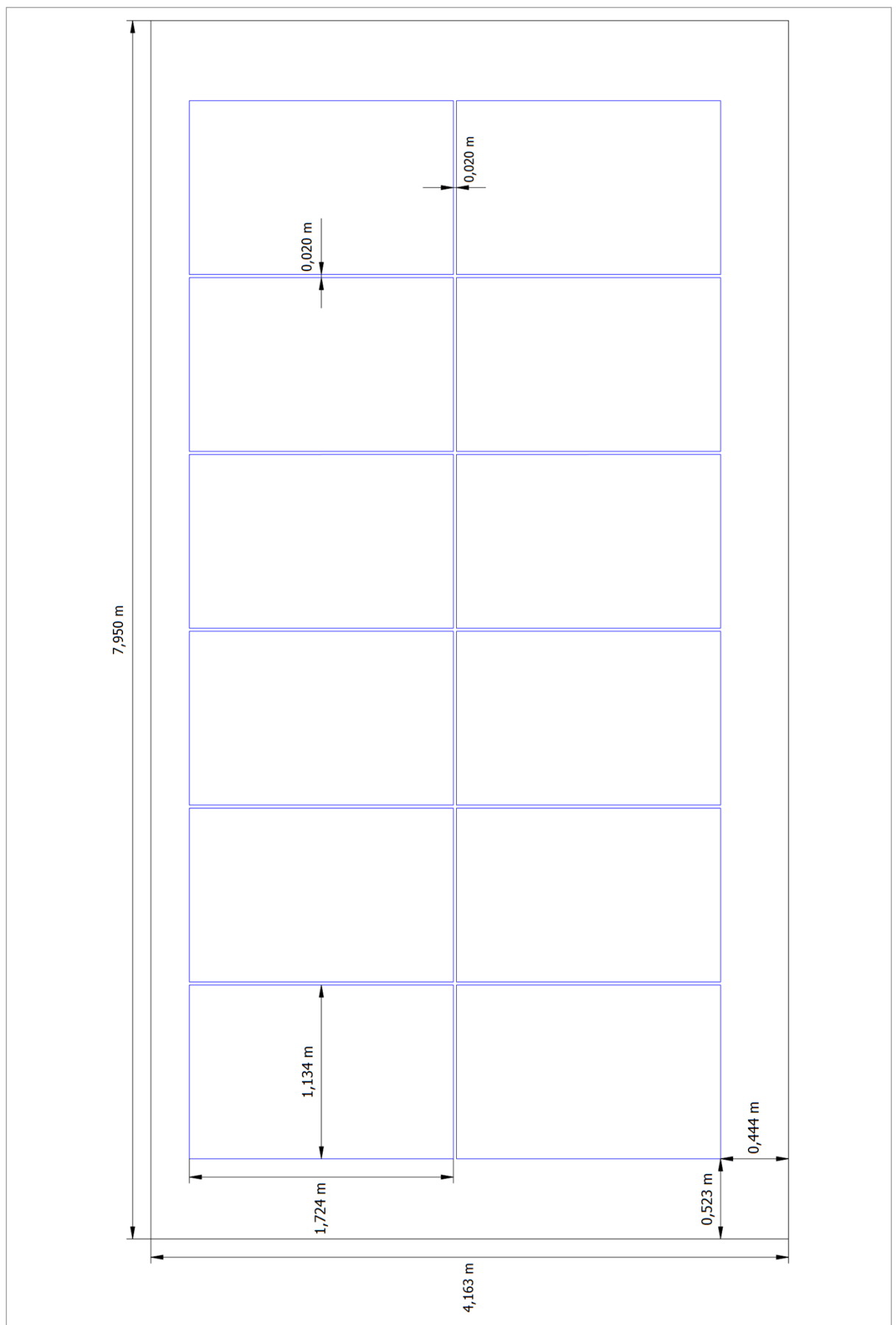


Obrázek: Přehledový plán

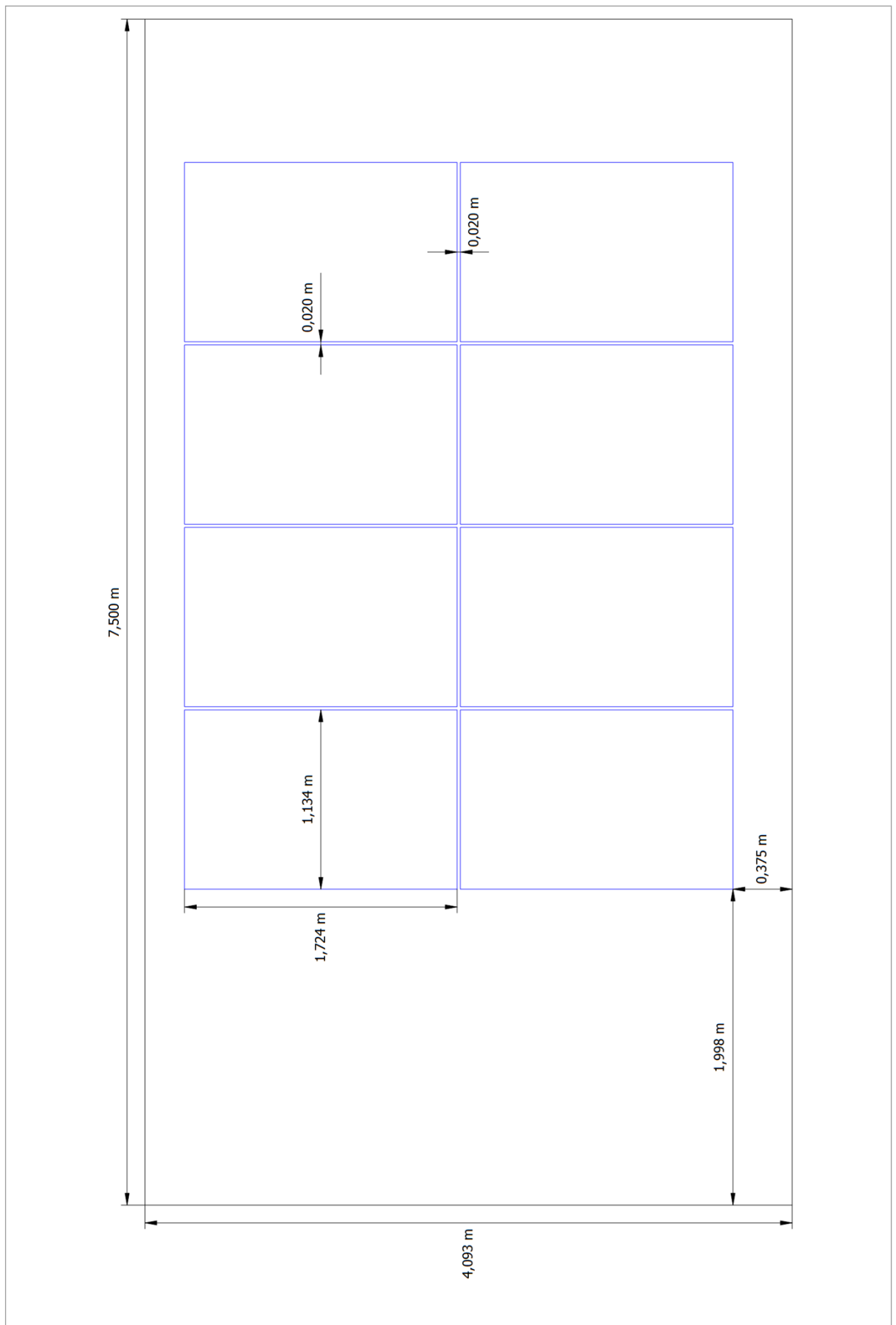
Rozměrový výkres



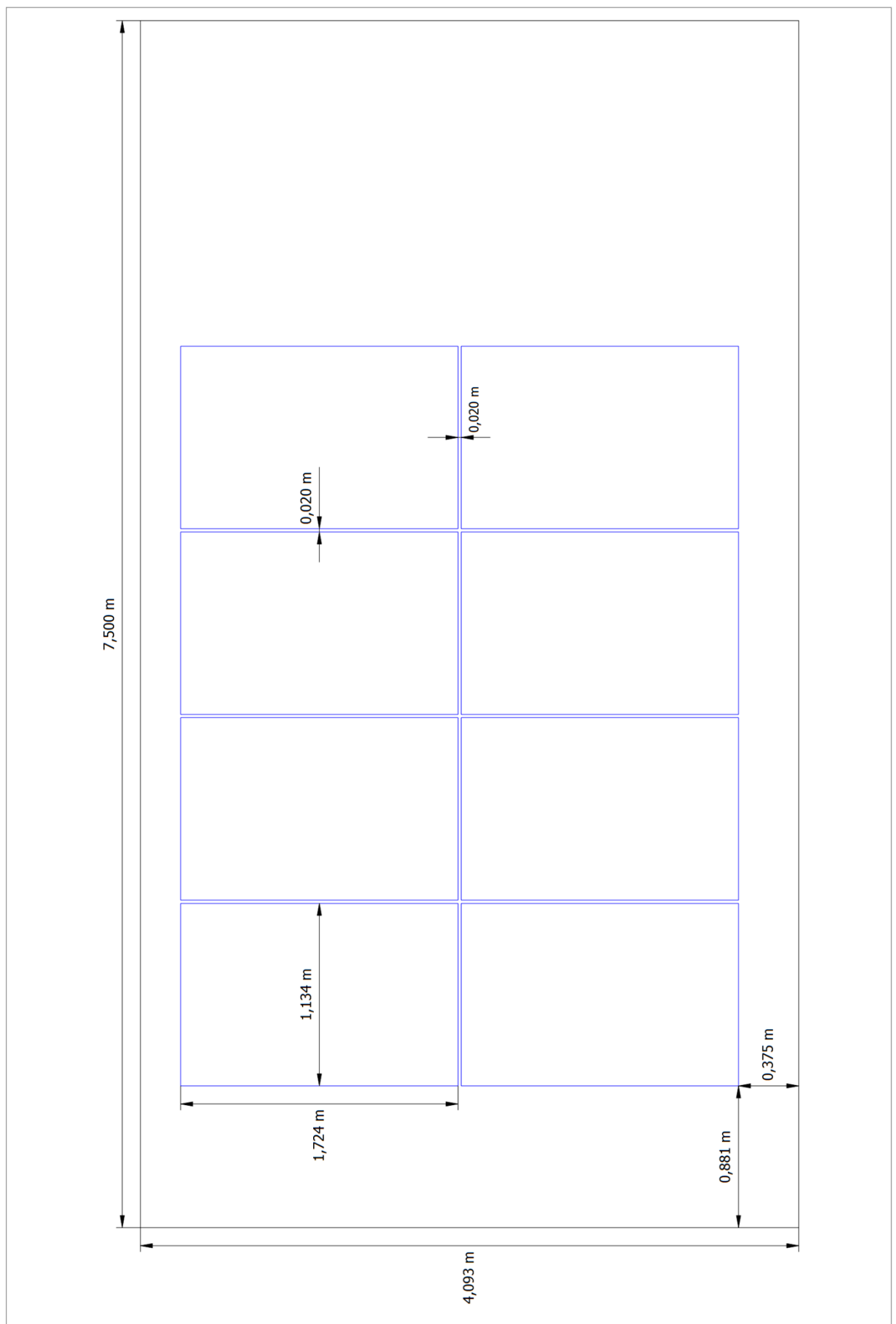
Obrázek: Budovy 01 - Plocha střechy Jihozápad



Obrázek: Budovy 01 - Plocha střechy Severovýchod

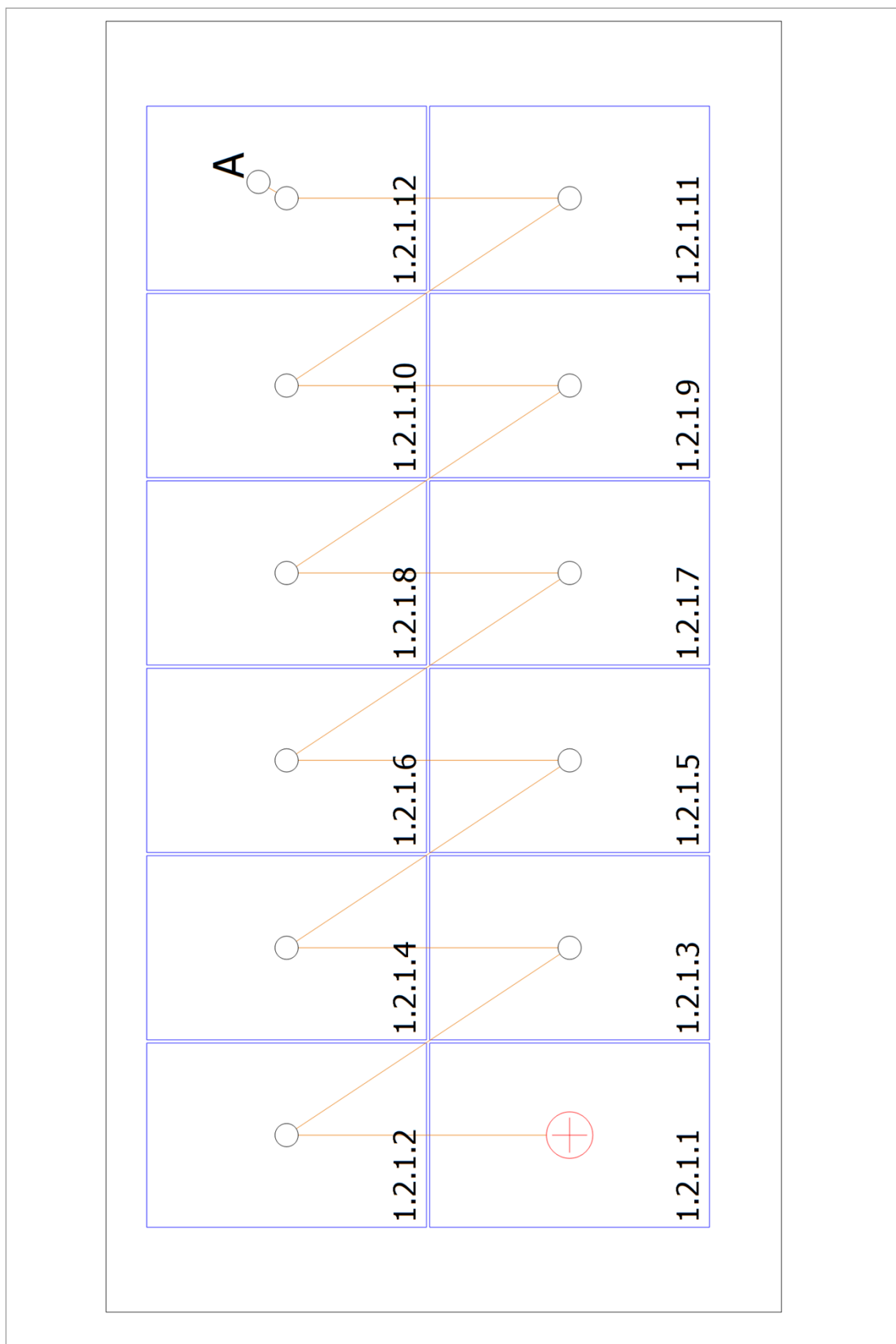


Obrázek: Budovy 02 - Plocha střechy Jihozápad

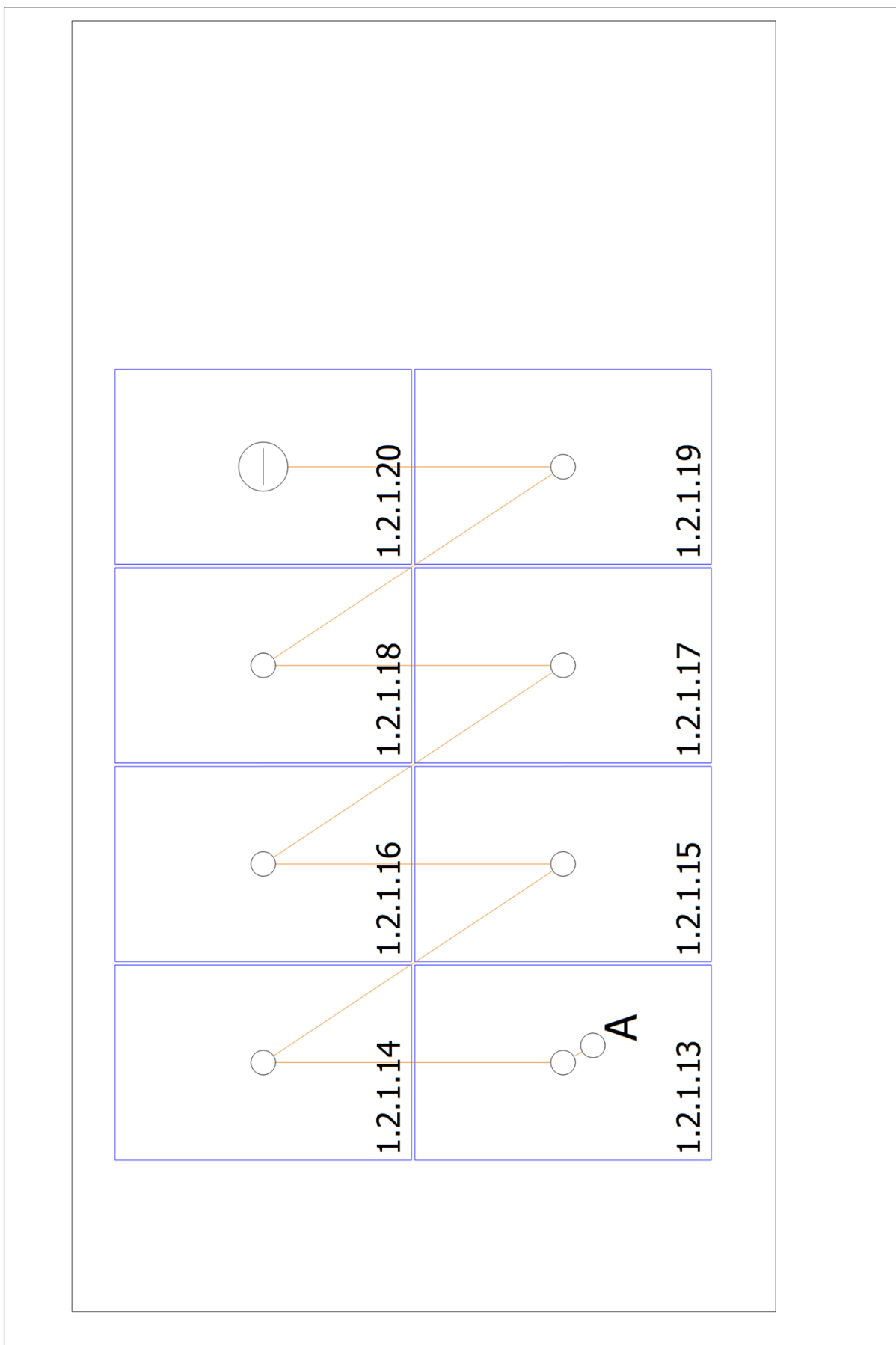


Obrázek: Budovy 02 - Plocha střechy Severovýchod

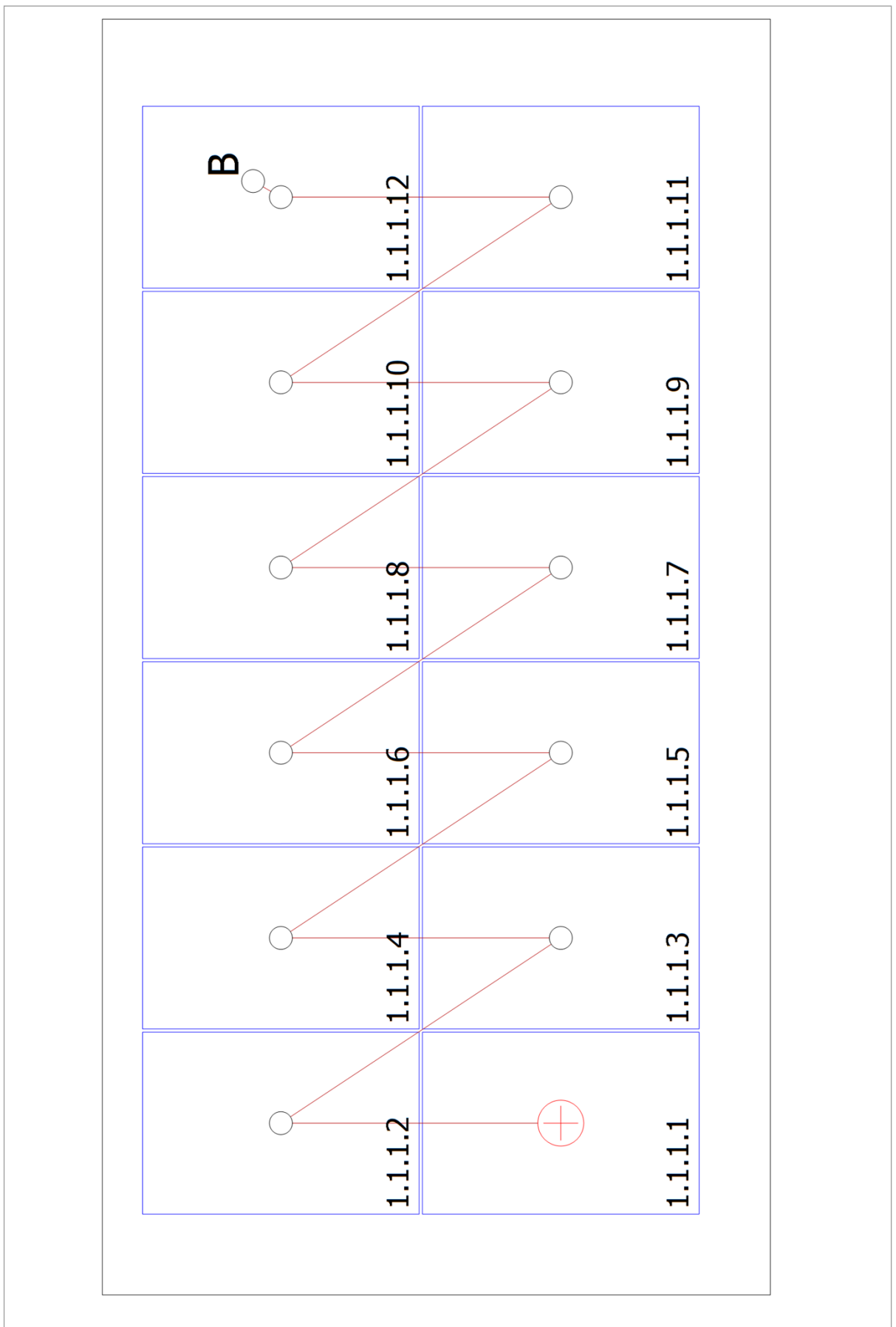
Plán stringů



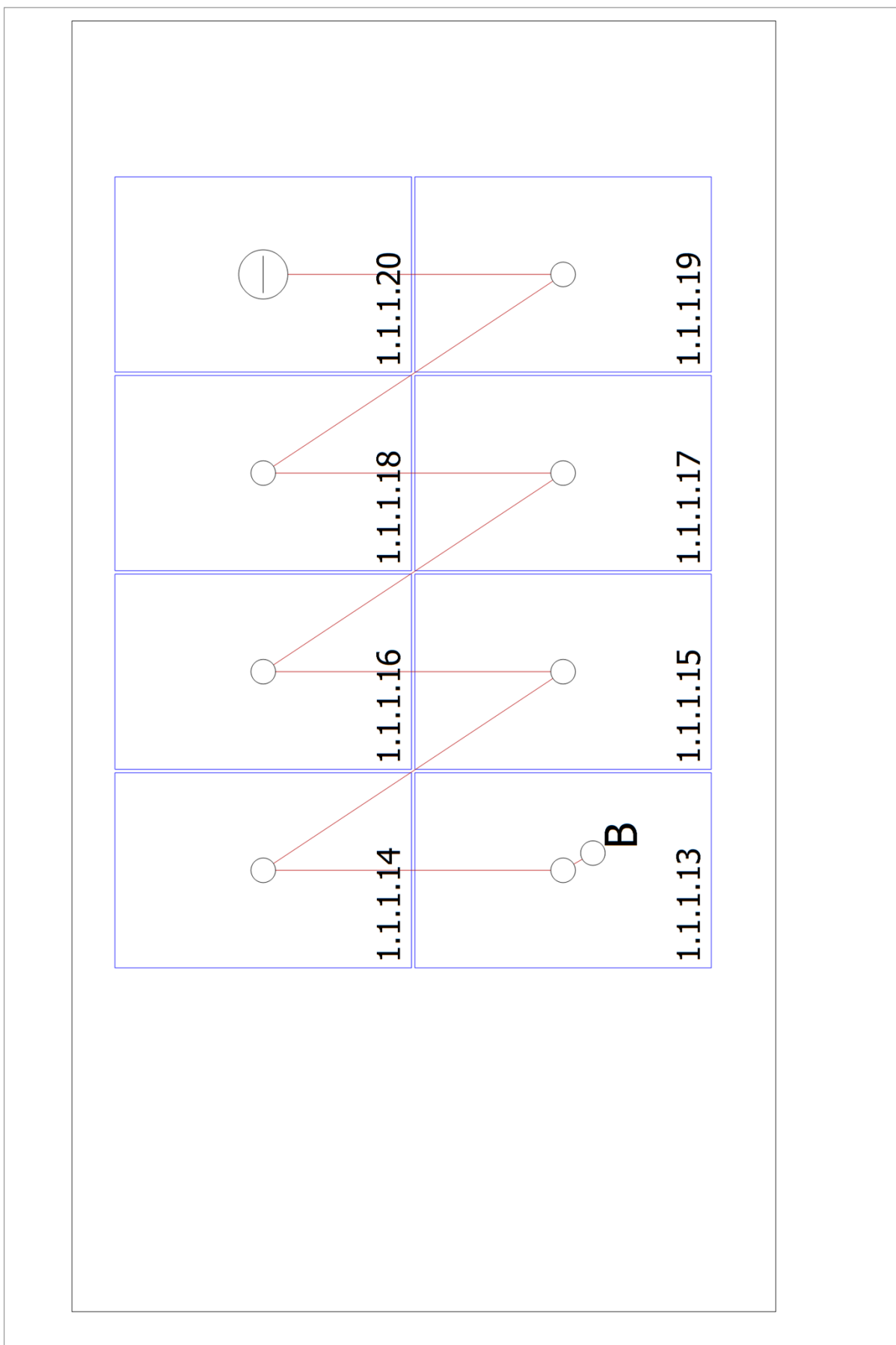
Obrázek: Budovy 01 - Plocha střechy Severovýchod



Obrázek: Budovy 02 - Plocha střechy Severovýchod



Obrázek: Budovy 01 - Plocha střechy Jihozápad



Obrázek: Budovy 01 - Plocha střechy Jihozápad

Kusovník

Kusovník

#	Typ	Číslo položky	Výrobce	Jméno	Množství	Jednotka
1	FV modul		Leapton Solar	LP182*182-M-54-MH-400W	40	Kus
2	Střídač		SolaX Power Co., Ltd.	X3-Hybrid-15.0 G4	1	Kus
3	Výkonový optimalizátor		Tigo Energy, Inc.	TS4-A-O 700 W	40	Kus
4	Tigo CCA kit + TAP		Tigo Energy, Inc.	Tigo CCA kit + TAP	1	Kus



Ministerstvo životního prostředí



Studie stavebně technologického řešení RES+

Projekt:

FVE na objektu ČOV v obci Zvole



Ministerstvo životního prostředí



1. Identifikace projektu/žadatele

Název projektu:	FVE na objektu ČOV Zábřeh
Název programu:	2. Nové obnovitelné zdroje v energetice (RES+) Výzva ModF – RES+ č. 3/2022
Název žadatele (investor):	Obec Zábřeh
Identifikační údaje zpracovatele:	Queens Life s.r.o. IČ: 09460969 Rybná 716/24, Praha 110 00
Datum zpracování studie:	14.9.2023

2. Údaje místa realizace fotovoltaické elektrárny (dále jen „FVE“)

2.1 Základní identifikace místa realizace

Jedná se fotovoltaickou elektrárnu o výkonu 16 kWp umístěnou na střeše objektu čistírny odpadních vod v obci Zvole , KÚ Zvole u Zábřeha (794091) v Olomouckém kraji

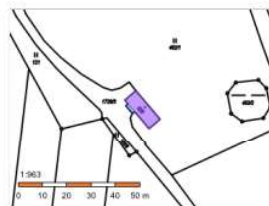
2.2 Katastrální vymezení místa realizace

Parcela č. st. 333 v obci Zvole (541478)
Katastrální území Zvole u Zábřeha (794091)
Číslo LV : 10001



Informace o pozemku

Parcelní číslo: [st. 333](#)
 Obec: [Zvole \[541478\]](#)
 Katastrální území: [Zvole u Zábřeha \[794091\]](#)
 Číslo LV: [10001](#)
 Vyměra [m²]: 96
 Typ parcely: Parcela katastru nemovitostí
 Mapový list: [KMD](#)
 Určení výměry: Ze souřadnic v S-JTSK
 Druh pozemku: zastavěná plocha a nádvoří



Součástí je stavba

Budova bez čísla popisného nebo evidenčního: stavba technického vybavení
 Stavba stojí na pozemku: p. č. [st. 333](#)

V katastrálním území aktuálně probíhá k veřejnému nahlédnutí. Pro list vlastnictví je možné zobrazit [stovňavací sestavení parcel](#) a jeho prostřednictvím i budoucí stav katastrální mapy.

Vlastníci, jiní oprávnění

Vlastnické právo Podíl
 Obec Zvole, č. p. 123, 78901 Zvole

Způsob ochrany nemovitosti

Nejsou evidovány žádné způsoby ochrany.

Seznam BPEJ

Parcela nemá evidované BPEJ.

Omezení vlastnického práva

Nejsou evidována žádná omezení.

Jiné zápisy

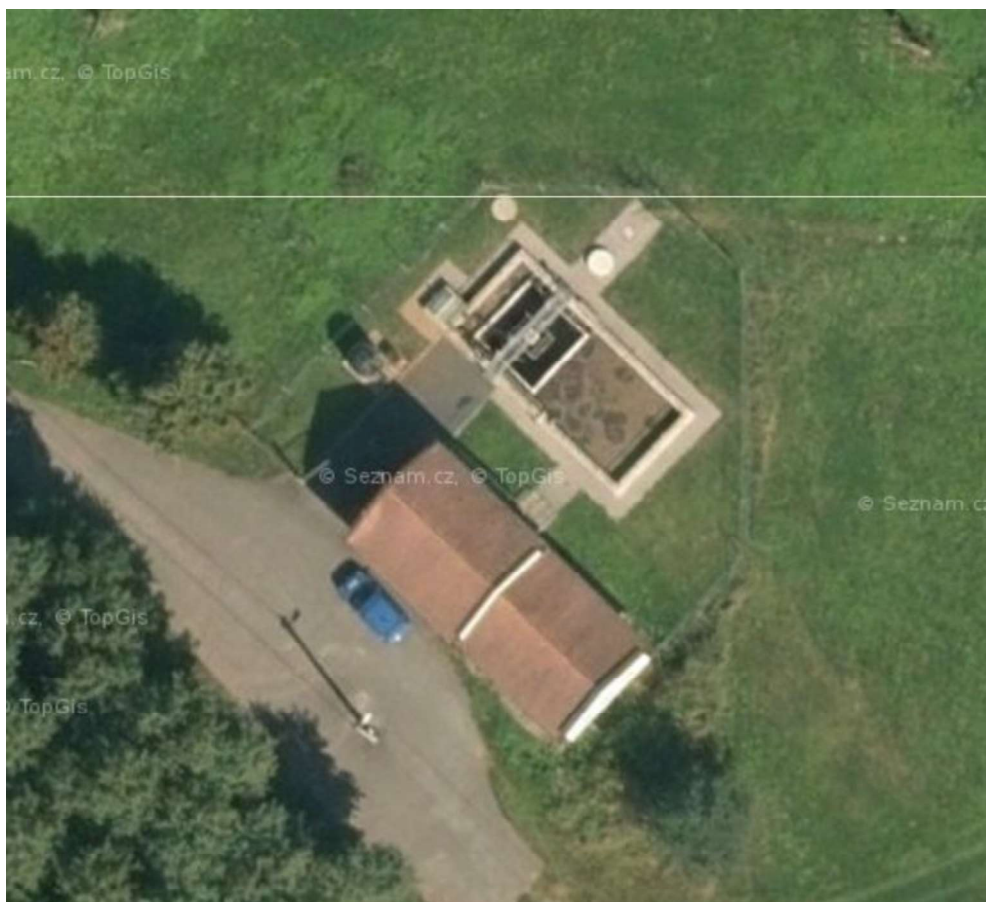
Nejsou evidovány žádné jiné zápisy.

Řízení, v rámci kterých byl k nemovitosti zapsán cenový údaj

Nemovitost je v územním obvodu, kde státní správu katastru nemovitostí ČR vykonává [Katastrální úřad pro Olomoucký kraj, Katastrální pracoviště Šumperk](#).

2.3 Fotodokumentace místa realizace





3. Popis nové FVE z pohledu povinných technických parametrů (specifická kritéria přijatelnosti) uvedených v podmínkách výzvy (textová část)

3.1 Typ FVE

Jedná se o fotovoltaický systém umístěný na střeše budovy čistírny odpadních vod v obci Zvole u Zábřeha parc. č. st.333.

Jako opatření pro splnění vyhlášky č. 114/2023 Sb. o požadavcích na bezpečnou instalaci výroby elektřiny využívající obnovitelné zdroje energie s instalovaným výkonem do 50 kW je použito optimizérů Tigo a sady CCA kit + TAP.

Bude použit střídač Solax X3 Hybrid 15 kw G4 – certifikace viz. bod 3.3, účinnost viz bod 3.4
Fotovoltaické panely LONGI Solar o výkonu 450 Wp – LR4-72 HPH 450 M G2 – certifikace viz. bod 3.3

Baterie nebudou použity.

Baterie, jsou-li instalované musí splňovat následující dotační požadavek:



Ministerstvo životního prostředí



- V případě bateriové akumulace na bázi olova nebo NiCd jsou podporovány pouze baterie se zajištěnou následnou recyklací (uzavřený cyklus). Účinnost recyklace konkrétního zpracovatele musí být podložena výpočtem dle nařízení EU č. 493/2012, přičemž účinnost recyklace musí být v souladu se směrnicí Evropského parlamentu a rady č. 2006/66/ES pro:
 - a) NiCd baterie min 75 % celkově a 99 % pro Cd
 - b) Baterie na bázi olova min 65 % celkově a 97 % pro Pb
- Pro ostatní technologie (např lithium, NiMH) není prokázání způsobu následné likvidace bateriového systému požadováno.

3.2 Popis technického řešení podmínek vyplývajících ze smlouvy o připojení k přenosové nebo distribuční soustavě.

ČEZ – Smlouva o připojení výrobní k distribuční soustavě z hladiny NN - žádost bude podána

3.3 Definice typů instalovaných prvků FVE z pohledu certifikace

Podporovány mohou být pouze výrobní, ve kterých budou instalovány výhradně fotovoltaické moduly, měniče a akumulátory s nezávisle ověřenými parametry prokázanými certifikáty vydanými akreditovanými certifikačními orgány na základě níže uvedených norem:

Prvek FVE	Definice typu z pohledu certifikace relevantních certifikačních orgánů ¹
Fotovoltaické moduly	IEC 61215, IEC 61730
Měniče	IEC 61727, IEC 62116 normy řady 61000 dle typu
Akumulátory	dle typu – lithiové IEC 63056:2020 nebo IEC 62619:2017 nebo IEC 62620:2014

Budou instalovány fotovoltaické moduly Leapton o výkonu 400 Wp LP182x182 M-54-MH-400 – které mají certifikací IEC 61215, IEC 61730

Bude instalován měnič Solax X3 Hybrid 12 kW – tento síťový měnič splňuje požadavky stanovené směrnicí o nízkém napětí (LVD) 2014/35 / EU a směrnicí o elektromagnetické kompatibilitě (EMC) 2014/30 / EU. Tento přístroj dále odpovídá normám EN 62109-1:2010; EN 62109-2:2011; IEC 62109-1(ed.1); IEC62109-2(ed.1); EN 61000-6-3:2007+A:2011; EN 61000-6-1:2007; EN 61000-6-2:2005.

Akumulátory nebudou instalovány.

3.4 Definice minimálních účinností a dalších parametrů prvků FVE

Budou instalovány fotovoltaické panely Leapton o výkonu 400 Wp LP182x182 M-54-MH-400 s účinností 20,46 % STC

Bude instalován měnič Solax X3 Hybrid 15 kW s EU účinností 97,7 %

Tyto komponenty plní následující požadavky:

Instalované měniče musí být vybaveny plynulou , nebo diskrétní říditelností dodávaného výkonu do elektrizační soustavy umožňující změnu dodávaného výkonu výroby.

Instalované fotovoltaické moduly a měniče musí dosahovat minimálně níže uvedených účinností:

Prvek FVE	Definice účinnosti
Fotovoltaické moduly při standardních testovacích podmínkách (STC)	19,0 % pro monofaciální moduly z monokrystalického křemíku 18,0 % pro monofaciální moduly z multikrystalického křemíku 19,0 % pro bifaciální moduly při 0 % bifaciálním zisku 12,0 % pro tentovrstvé moduly
Měniče	97,0% (Euro účinnost)

¹ Akreditovaný subjekt podle ČSN EN ISO/IEC 17065:2013

3.5 Definice garancí životnosti jednotlivých prvků FVE

Při realizaci mohou být použity výhradně komponenty s garantovanou životností:

Prvek FVE	Definice garancí životnosti
Fotovoltaické moduly	Min. 20letá lineární záruka na výkon s max. poklesem na 80 % původního výkonu garantovanou výrobcem Min. 10letá produktová záruka garantovaná výrobcem
Měniče	Záruka výrobce či dodavatele trvající min. 10 let na jeho bezodkladnou výměnu či adekvátní náhradu v případě poruchy či poškození
Elektrické akumulátory	Záruka s max. poklesem na 60 % nominální kapacity po 10 letech provozu , nebo dosažení min. 2400 násobku nominální energie (Energy Throughput)
Elektrolyzéry	Záruka výrobce či dodavatele na minimálně 15 000 provozních hodin nebo min. 5 let provozu na jeho bezodkladnou výměnu či adekvátní náhradu v případě poruchy nebo poškození

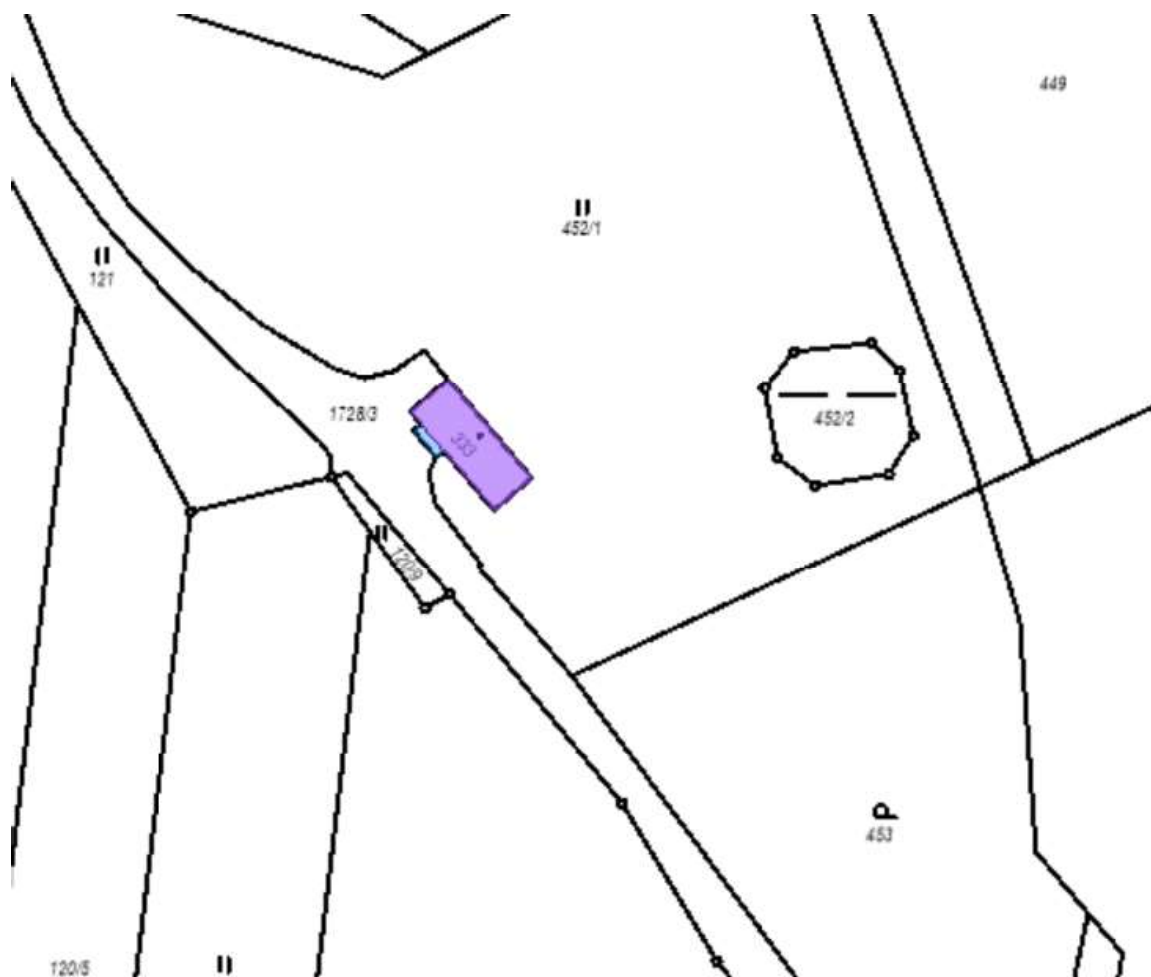
Budou použity fotovoltaické panely s garancí výrobce 25 let na max. pokles výkonu na 80 % a 10ti letou produktovou zárukou.

Bude použit měnič Solax X3 Hybrid 4G se zárukou výrobce 10 let (po registraci)

Elektrické akumulátory nebudou použity.

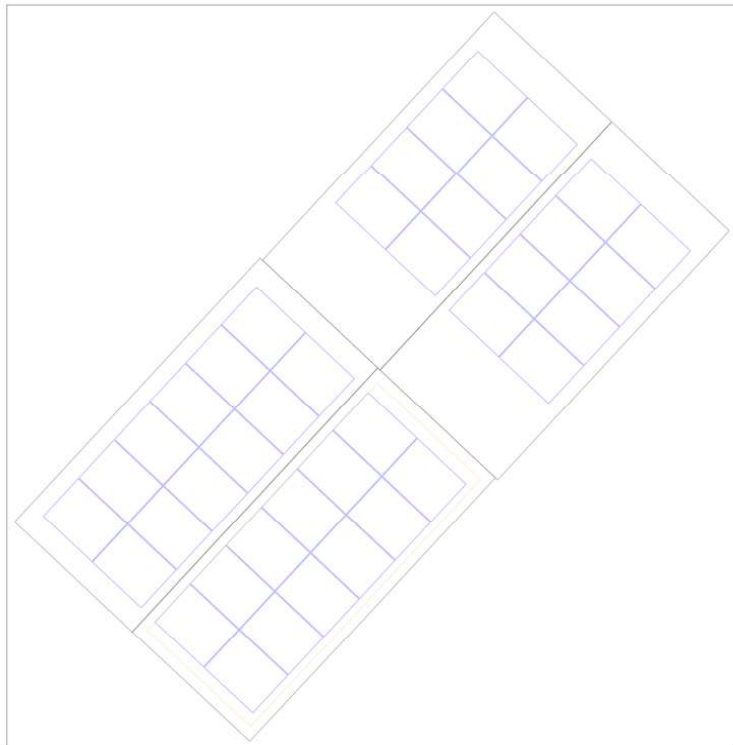
4. Popis nové FVE z pohledu povinných technických parametrů (specifická kritéria přijatelnosti) uvedených v podmínkách výzvy (výkresová část)

4.1 Situační výkresy





Přehledový plán



Obrázek: Přehledový plán

4.1 Vizualizace



PROVOZOVATEL DISTRIBUČNÍ SOUSTAVY (dále jen PDS)

ČEZ Distribuce, a. s. Děčín, Děčín IV – Podmokly, Teplická 874/8, PSČ 405 02 | IČO 24729035 | DIČ CZ 24729035 | zapsána v obchodním rejstříku vedeném Krajským soudem v Ústí nad Labem, oddíl B., vložka 2145 | licence na distribuci elektřiny č. 121015583 | registrační číslo u OTE: 715 | info@cezdistribuce.cz | www.cezdistribuce.cz | kontaktní bezplatná linka ČEZ Distribuce: 800 850 860 (hlášení poruch, distribuční požadavky, informace) | adresa pro doručování: ČEZ Distribuce, a. s., Plzeň, Guldenerova 2577/19, PSČ 326 00 | na základě pověření ze dne 8. 3. 2022 zastupuje Ing. Vít Grabec, pozice: Vedoucí oddělení Regionální péče

VÝROBCE (dále jen Výrobce)

ZÁKAZNICKÉ ČÍSLO 10213696
OBCHODNÍ FIRMA / NÁZEV Šumperská provozní vodohospodářská společnost, a.s.
IČO 47674911 DIČ CZ47674911
ADRESA MÍSTA TRVALÉHO POBYTU / SÍDLA SPOLEČNOSTI
ULICE Jílová Č. P. / Č. O. 2769/6 PSČ 787 01
OBEC Šumperk MÍSTNÍ ČÁST Šumperk
ZÁPIS V OR / ŽR, ODDÍL, VLOŽKA Č. v obchodním rejstříku, vedeném Krajským soudem v Ostravě, oddíl B., vložka 699
ZASTOUPENÍ Queens Life s.r.o., Jana Šuláková, projektant
TELEFON +420773038257 FAX
E-MAIL j.sulakova@email.cz

I. ÚVODNÍ USTANOVENÍ

Tato smlouva je uzavřena podle § 1746 odst. 2 zákona č. 89/2012 Sb., občanský zákoník, ve znění pozdějších předpisů (dále jen „OZ“) a v souladu s ust § 50 odst. 3 zákona č. 458/2000 Sb., o podmínkách podnikání a o výkonu státní správy v energetických odvětvích a o změně některých zákonů, energetický zákon, ve znění pozdějších předpisů (dále jen „EZ“), a jeho prováděcími předpisy, zejména vyhláškou č. 16/2016 Sb., o podmínkách připojení k elektrizační soustavě, ve znění pozdějších předpisů (dále jen „Vyhláška o připojení“).

II. PŘEDMĚT SMLOUVY

1) Předmětem této smlouvy je závazek PDS připojit výrobu Výrobce specifikovanou v čl. III. k distribuční soustavě (dále jen „výrobná“) a zajistit Výrobci dohodnutý rezervovaný výkon a rezervovaný příkon, a to v návaznosti na Žádost Výrobce o připojení výroby k distribuční soustavě č. 4122264977, doručenou PDS dne 30. 11. 2023 (dále jen „Žádost o připojení“), a závazek Výrobce uhradit PDS podíl na oprávněných nákladech spojených s připojením a se zajištěním požadovaného výkonu stanovený Vyhláškou o připojení (dále jen „Podíl na nákladech“).

2) Tato smlouva dále upravuje některá práva a povinnosti smluvních stran související s paralelním provozem distribuční soustavy a výroby.

III. PODMÍNKY PŘIPOJENÍ VÝROBNY V PŘEDÁVACÍM MÍSTĚ**1) Specifikace výroby**

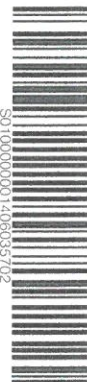
- typ výroby: fotovoltaická na objektu
- způsob provozu výroby: přebytky do distr. soustavy
- místo výroby: Zvole, kat.území: Zvole u Zábřeha, parc.č.333, patro: OSTA, 789 01 Zvole
- technické podmínky připojení číslo: 4122264977
- číslo odběrného místa: 0002240957
- EAN:
 - pro data spotřeby 859182400512569021
 - pro data výroby 859182400512569014

2) Technické údaje výroby

- celkový instalovaný výkon: 16,000 kW
- rezervovaný výkon: 18,000 kW
- způsob připojení (počet fází) a rezervovaná hodnota jističe před elektroměrem: 3 x 63,0 A
- vypínací charakteristika: B
- napěťová hladina: 0,4 kV (NN)
- povolený rozsah účinníku ($\cos \varphi$):

- spotřeba I. kv. odběr P, odběr Q (nevyhodnocuje se)
IV. kv. odběr P, dodávka Q (nevyhodnocuje se)
- výroba II. kv. dodávka P, odběr Q (nevyhodnocuje se)
III. kv. dodávka P, dodávka Q (nevyhodnocuje se)

Důvod nevyhodnocování: Autonomní regulace Q(U) výroby dle Pravidel provozování distribuční soustavy, příloha 4.



3) Připojované elektrické spotřebiče v odběrném zařízení

Spotřebič	Původní [kW]	Celkem požadovaný [kW]	Zamítnutý [kW]	Celkem povolený [kW]
Akumulační topení	0,000	1,000	0,000	1,000
Přímotopné topení	2,500	2,500	0,000	2,500
Ohřev TUV - přímotopný	3,500	0,000	0,000	0,000
Pohony, svářečky	20,000	0,000	0,000	0,000
Osvětlení	1,000	1,000	0,000	1,000

Instalované výrobní zařízení

	POČET [ks]	INST. VÝKON [kW]	DRUH [asyn., syn.]	VÝROBCE	TYP
TYP č. 1	0	16,000	Se střídačem	Solax	FVE na objektu - CFV

4) Místo připojení výroby k distribuční soustavě - hranice vlastnictví

- místo připojení: HDS kabelová
- hranice vlastnictví: Pojistkové spodky v HDS
- spínací prvek k odpojení výroby: Pojistky nn v HDS

5) Způsob a provedení měření elektřiny

- typ měření: C
- umístění měřicích zařízení (měřicí místo): fasáda
- přístupnost měřicího zařízení: [X] Z veřejného prostranství [] Za součinnosti Výrobce
- Dodávka a odběr elektřiny bude měřen měřicím zařízením PDS
- převod měřicích transformátorů proudu (jsou-li instalovány): A; vlastníkem měřicích transformátorů proudu (jsou-li instalovány) je Výrobce

6) Jestliže se údaje uvedené v odstavci 2) až 5) liší od údajů uvedených v Žádosti o připojení nebo v TPP, platí údaje uvedené v odstavci 2) až 5)

7) Termín připojení

PDS připojí výrobu k distribuční soustavě ke dni prvního paralelního připojení výroby k síti podle PPDS, a to takto:

- Výrobce je povinen učinit vše potřebné k tomu, aby z jeho strany nic nebránilo připojení výroby k distribuční soustavě, a požádat o první paralelní připojení v termínu do 18. 6. 2024. Jestliže z důvodu nezávislého na vůli Výrobce vznikne na straně Výrobce překážka, která mu brání ve splnění jeho povinností, smluvní strany uzavřou dodatek k této smlouvě, jehož předmětem bude prodloužení této lhůty o nezbytně nutnou dobu, za podmínky, že existenci této překážky bez zbytečného odkladu Výrobce oznámil a prokázal PDS a vyzval jej k uzavření dodatku.
- Pro náležitosti žádosti Výrobce o první paralelní připojení, jakož i pro způsob a lhůtu připojení, platí ustanovení části 12 (UVEDENÍ DO PROVOZU) přílohy č. 4 PPDS. Lhůta pro připojení nezačne běžet dříve, než Výrobce splní své povinnosti podle čl. V odst. 2) a 3). Výrobce je povinen umožnit PDS provedení prohlídky a kontroly výroby a stanovených zkoušek nezbytných pro její první paralelní připojení. V případě, že PDS na základě výsledků prohlídky zařízení podle části 12 přílohy č. 4 PPDS uvede v protokolu o splnění technických podmínek pro uvedení výroby do provozu, že Výrobna nemůže být provozována paralelně s distribuční soustavou, uplatní se pro další postup směřující k připojení pravidla pro první paralelní připojení výroby podle části 12.1 přílohy č. 4 PPDS obdobně.

8) PDS provede kontrolu podle odstavce 7 písm. b) v nezbytném rozsahu požadovaném PPDS pro připojení výroby; tato kontrola PDS nenahrazuje kontroly orgánů státní správy, které v rámci své pravomoci kontrolují soulad výroby s požadavky právních předpisů (např. z hlediska stavebních předpisů nebo z hlediska podmínek pro udělení licence atd.).

IV. PRÁVA A POVINNOSTI SMLUVNÍCH STRAN

1) Výrobce je povinen:

- plnit podmínky pro připojení výroby uvedené v této smlouvě, v PPDS a v Připojovacích podmínkách pro příslušnou napěťovou hladinu [dále jen „PP“], a poskytnout PDS potřebnou součinnost pro připojení výroby;
- provádět opatření zamezující vlivům zpětného působení na kvalitu dodávané elektřiny v neprospěch ostatních účastníků trhu s elektřinou a nepřispívat ke zhoršení této kvality (zvláště prostřednictvím flikru, nesymetrie, harmonických proudů, útlumu signálu HDO, dynamických rázů, nedovolených poklesů napětí při rozběhu), zejména vybavit výrobu dostupnými technickými prostředky k omezení těchto vlivů, a používat k výrobě elektřiny zařízení, která neohrožují život, zdraví nebo majetek,
- udržovat výrobu ve stavu, který odpovídá ustanovením této smlouvy, právním předpisům, technickým normám a PPDS,
- upravit předávací místo pro instalaci měřicího zařízení a v tomto stavu jej udržovat a umožnit PDS nebo jím pověřeným osobám přístup k měřicímu zařízení PDS a k neměřeným částem výroby za účelem provedení kontroly, odečtu, údržby, výměny či odebrání měřicího zařízení, a
- jestliže k omezení nebo přerušení dodávky elektřiny došlo z důvodu na straně Výrobce, nahradit PDS náklady spojené s obnovením dodávky elektřiny, nestanoví-li právní předpis jinak.



2) PDS je povinen:

- a) připojit výrobní a zajistit Výrobci dohodnutý rezervovaný výkon a rezervovaný příkon a po připojení výrobní umožnit Výrobci distribuci elektřiny na základě samostatně uzavřené smlouvy za předpokladu, že Výrobce zcela uhradil Podíl na nákladech,
- b) bez zbytečného odkladu po připojení výrobní a po uzavření smlouvy o distribuci elektřiny do předávacího místa, nestanoví-li právní předpis jinou lhůtu, zajistit instalaci vlastního měřicího zařízení a toto zařízení udržovat a pravidelně ověřovat správnost měření, a
- c) obnovit za podmínek stanovených v EZ omezenou nebo přerušenou dodávku elektřiny z/do předávacího místa.

3) PDS je oprávněn změnit nebo přerušit v nezbytném rozsahu dodávku elektřiny z výrobní v případech stanovených v EZ nebo v jiném právním předpise; je-li v předávacím místě připojeno odběrné zařízení, je PDS oprávněn tak učinit rovněž v případě, kdy podle EZ omezí nebo přeruší dodávku elektřiny do tohoto odběrného zařízení.

4) Jestliže tak Výrobce neučinil do dne uzavření této smlouvy, je nejpozději ve lhůtě podle čl. III odst. 7 písm. a) povinen:

- a) zajistit zřízení výrobní v předávacím místě v souladu s technickým řešením připojení určeným v TPP (dále jen „Stavba Výrobce“); je-li Výrobce povinen podle energetického zákona zřídit elektrickou přípojku, její zřízení je součástí Stavby Výrobce,
- b) získat podle stavebních předpisů právo užívat Stavbu Výrobce,
- c) písemně oznámit PDS, že splnil povinnosti podle písm. a) a b) a je připraven provést připojení výrobní; s oznámením může spojit žádost o první paralelní připojení.

V. PODÍL NA NÁKLADECH

1) Strany shodně konstatují, že Podíl na nákladech (za zvýšení rezervovaného příkonu nebo výkonu) činí 0 Kč.

2) Jestliže Výrobce do dne uzavření této smlouvy nezaplatil alespoň 50% z hodnoty Podílu na nákladech, je povinen tak učinit do 15 dnů ode dne uzavření této smlouvy a zbývající neuhrazenou část z hodnoty Podílu na nákladech, nedošlo-li k úplné úhradě jeho hodnoty před uzavřením této smlouvy, nebo do 15 dnů po jejím uzavření, je povinen zaplatit nejpozději do termínu připojení výrobní dle čl. III. odst. 7) písm. a) věta první, to vše na účet PDS vedený u Komerční banky, a.s., číslo účtu: 35-4544580267/0100, variabilní symbol .

3) Výrobce je povinen doplatit zbylou část Podílu na nákladech nejpozději do termínu uvedeného v čl. III odst. 7 písm. a) věta první. Do zaplacení dlužné částky nemá PDS povinnost výrobní připojit.

4) Nezaplatí-li Výrobce Podíl na nákladech ani v dodatečně lhůtě jednoho měsíce od uplynutí lhůty k zaplacení podle odstavce 2), připojovací povinnost PDS podle čl. III. odst. 7), včetně rezervace výkonu a příkonu zaniká.

5) PDS vrátí uhrazenou část Podílu na nákladech Výrobci, nedojde-li k připojení výrobní k distribuční soustavě a to na základě Výrobce předložené písemné žádosti o vrácení Podílu na nákladech, obsahující způsob a aktuální údaje pro jeho vrácení, obsažené na předepsaném formuláři PDS, s možností jeho stažení na webové adrese www.cezdistribuce.cz.

VI. ZMĚNA PODMÍNEK PŘIPOJENÍ

1) Výrobce může požádat PDS o změnu podmínek připojení, pokud výrobní nebyla připojena k distribuční soustavě podle této smlouvy. Žádost o změnu bude posouzena obdobně jako žádost o připojení. PDS po dobu potřebnou k vyřízení žádosti a po dobu potřebnou pro sjednání dodatku k této smlouvě obsahujícího řešení požadované změny připojení není povinen plnit povinnosti stanovené touto smlouvou a neběží lhůty stanovené touto smlouvou pro plnění povinností PDS. Sjednaný termín připojení se však mění teprve uzavřením dodatku k této smlouvě. Tím není vyloučena možnost sjednání nové smlouvy o připojení, kterou bude tato smlouva nahrazena.

VII. DALŠÍ UJEDNÁNÍ O PARALELNÍM PROVOZU

1) Pro účely tohoto článku se

- a) regulovanými službami rozumí služby (činnosti) poskytované (vykonávané) provozovatelem přenosové soustavy, PDS nebo operátorem trhu,
- b) cenovým rozhodnutím rozumí rozhodnutí Energetického regulačního úřadu jako cenového orgánu zveřejněné v Energetickém regulačním věstníku, a
- c) lokální spotřebou rozumí elektřina vyrobená ve výrobně a spotřebovaná Výrobce nebo jiným účastníkem trhu s elektřinou bez použití distribuční soustavy; lokální spotřeba nezahrnuje technologickou vlastní spotřebu elektřiny.

2) Z důvodu paralelního provozu distribuční soustavy a výrobní je Výrobce odběratelem regulovaných služeb. Při splnění dalších podmínek určených v cenovém rozhodnutí je

- a) Výrobce povinen platit cenu za odběr regulovaných služeb PDS, a
- b) PDS povinen platit Výrobci cenu za omezené využití regulovaných služeb.

3) Výrobce a PDS zaplatí podle odstavce 2 cenu ve výši určené v cenovém rozhodnutí účinném v den, kdy byla regulovaná služba poskytnuta.

- 4) Nedodrží-li Výrobce při dodávce činné energie do distribuční soustavy hodnotu účinníku, je povinen zaplatit PDS
- za nevyžádanou dodávku jalové energie do distribuční soustavy, a to cenu ve výši určené v cenovém rozhodnutí účinném v den dodávky činné energie do distribuční soustavy,
 - za nevyžádaný odběr jalové energie z distribuční soustavy, a to cenu, která se rovná ceně podle písmena a).
- 5) Výrobce zaplatí PDS složku ceny za distribuci elektřiny na krytí nákladů spojených s podporou elektřiny ve výši určené v cenovém rozhodnutí.
- 6) Základním časovým úsekem pro vyhodnocení a zúčtování plateb podle odstavce 2, 4 a 5 je období počínající v 00:00 hod. prvního dne kalendářního měsíce a končící ve 24:00 hod. posledního dne stejného kalendářního měsíce (dále jen „časový úsek“). Množství elektřiny se vyhodnocuje v celých kWh bez desetinných míst.
- 7) Zaplacením za nevyžádanou dodávku nebo odběr jalové energie podle odstavce 4 není dotčena povinnost Výrobce provádět opatření zamezující vlivům zpětného působení na kvalitu dodávané elektřiny v neprospěch ostatních účastníků trhu s elektřinou.

VIII. OSTATNÍ UJEDNÁNÍ

- 1) Tato smlouva je uzavřena a nabývá účinnosti dnem, kdy Výrobce (příjemce návrhu smlouvy) doručí včas PDS (navrhovateli) svůj souhlas s obsahem návrhu smlouvy vyjádřený tím, že Výrobce připojí na návrh smlouvy svůj podpis. Výrobce přijme návrh smlouvy včas, jestliže doručí svůj souhlas PDS ve lhůtě 30 dnů ode dne, kdy mu byl návrh smlouvy doručen, jinak návrh smlouvy zaniká. PDS, v rámci respektování jemu příslušející povinnosti dbát rovného přístupu k výrobcům, a v souladu s ustanovením § 1740 odst. 3 OZ, předem vylučuje možnost přijetí smluvního návrhu s dodatkem nebo odchylkou učiněnými Výrobce.
- 2) Tato smlouva zanikne
- je-li Výrobce v prodlení se zaplacením peněžitého závazku podle čl. V. odst. 2) nebo 3) a tuto povinnost nesplní ani v dodatečné lhůtě jednoho měsíce od uplynutí původní lhůty k placení,
 - oznámí-li Výrobce písemně PDS, že na připojení výroby netrvá,
 - jestliže podle právního předpisu dojde k zániku rezervace výkonu nebo příkonu pro předávací místo z důvodu uplynutí určené doby v návaznosti na skutečnost, že nedojde k uzavření smlouvy o distribuci či smlouva o distribuci zanikne, popřípadě pokud dojde k zániku rezervace výkonu nebo příkonu z jiného právního důvodu, nebo
 - jestliže Výrobce nesplní povinnost podle čl. III. odst. 7) ani v přiměřené dodatečné lhůtě, kterou mu PDS určil.
- 3) PDS je oprávněn od smlouvy odstoupit i v případě, že
- prohlášení Výrobce podle čl. IX. odst. 1) je nepravdivé nebo výrobce poruší svůj závazek podle čl. IX. odst. 1 věty druhé; odstoupit PDS může až poté, co Výrobce na výzvu PDS neuvedl právní stav do souladu s jeho prohlášením ani do šesti měsíců ode dne, kdy mu PDS výzvu doručil, nebo
 - PDS přerušil dodávku elektřiny z důvodu, že Výrobce porušuje povinnost podle čl. IV odst. 1) písm. b), a tento stav trvá po dobu delší než 90 dnů.

IX. SPOLEČNÁ A ZÁVĚREČNÁ USTANOVENÍ

- 1) Výrobce prohlašuje, že je oprávněn užívat výrobu, jakož i nemovitost, na které je toto zařízení umístěno, na základě vlastnického nebo jiného, k tomu způsobilého práva, případně, že má souhlas vlastníka dotčené nemovitosti k uzavření této smlouvy. Výrobce se zavazuje zajistit trvání souhlasu vlastníka dotčené nemovitosti po celou dobu trvání této smlouvy.
- 2) Práva a povinnosti smluvních stran neupravené touto smlouvou se řídí PPDS a PP zveřejněnými na webových stránkách PDS www.cezdistribuce.cz. Výrobce prohlašuje a svým podpisem této smlouvy potvrzuje, že se seznámil, s obsahem těchto dokumentů a že jejich obsahu rozumí.
- 3) Výrobce souhlasí s tím, aby mu PDS doručoval sdělení elektronickými prostředky na elektronickou adresu Výrobce uvedenou v této smlouvě, a stejný souhlas dává PDS Výrobci; souhlas Výrobce se vztahuje i na zasilání jiných obchodních sdělení podle zákona č. 480/2004 Sb., zákona o některých službách informační společnosti, ve věci služeb PDS souvisejících s plněním smlouvy. Tím není dotčeno zákonné právo obou účastníků na vyjádření nesouhlasu se zasiláním obchodních sdělení elektronickými prostředky.
- 4) Smluvní strany berou na vědomí, že na tuto smlouvu nedopadá povinnost uveřejnění v registru smluv ve smyslu zákona č. 340/2015 Sb., o zvláštních podmínkách účinnosti některých smluv, uveřejňování těchto smluv a o registru smluv (zákon o registru smluv), ve znění pozdějších předpisů. Smluvní strany se zavazují, že nezpřístupní obsah této smlouvy třetí osobě, bez předchozího písemného souhlasu druhé smluvní strany. To neplatí, jestliže zpřístupnění obsahu smlouvy (i) ukládá smluvní straně právní předpis či závazné rozhodnutí nebo opatření správního orgánu nebo soudu nebo (ii) umožňuje právní předpis v rámci poskytování důvěrných informací pro účely podnikatelské činnosti v rámci podnikatelského seskupení; povinnost PDS zachovávat pravidla informačního oddělení („unbundling“) podle energetického zákona nejsou tímto dotčena.
- 5) Osobní údaje subjektu údajů jsou zpracovávány v souladu s příslušnými aktuálně platnými a účinnými právními předpisy České republiky a Evropské unie. Bližší informace týkající se zpracování osobních údajů a právních předpisů, na jejichž základě je zpracování prováděno, jsou dostupné na stránkách www.cezdistribuce.cz/gdpr nebo je společnost ČEZ Distribuce, a. s., subjektu údajů na požádání poskytne.

6) Výrobce a PDS berou na vědomí, že podle informace Ministerstva financí o uplatňování DPH v energetice Podíl na oprávněných nákladech na připojení stanovený podle Vyhlášky o připojení není úhradou za zdanitelné plnění, a proto nepodléhá dani z přidané hodnoty. Platby jsou prováděny na základě této smlouvy, která je zároveň dokladem k provedeným platbám. Faktura nebude vystavena.

7) Touto smlouvou se nahrazují dřívější ujednání smluvních stran, případně jejich právních předchůdců, ohledně připojení v daném předávacím místě.

8) Změnit smlouvu nebo učinit úkon směřující k jejímu zániku lze pouze písemně. Výrobce bere na vědomí a souhlasí s tím, že PDS může podpis na písemném projevu vůle nahradit mechanickým prostředkem (faksimile). Výrobce dále bere na vědomí, že jakákoliv změna skutečností uvedených v TPP vyžaduje předchozí změnu této smlouvy či uzavření nové smlouvy o připojení.

9) Pokud se kterékoli ujednání smlouvy stane nebo bude shledáno neplatným nebo právně nevymahatelným, nebude to mít vliv na platnost a právní vymahatelnost ostatních ustanovení smlouvy; smluvní strany se zavazují nahradit neplatné nebo právně nevymahatelné ustanovení novým, platným a právně vymahatelným ustanovením s obdobným právním a obchodním smyslem, a to do 30 dnů od výzvy kterékoli ze smluvních stran.

10) Smluvní strany berou na vědomí, že na tuto Smlouvu nedopadá povinnost uveřejnění v registru smluv ve smyslu zákona č. 340/2015 Sb., o zvláštních podmínkách účinnosti některých smluv, uveřejňování těchto smluv a o registru smluv (zákon o registru smluv), ve znění pozdějších předpisů.

11) Smlouva je vyhotovena ve dvou (2) stejnopisech; po jejím podpisu každá strana obdrží jeden (1) stejnopis.

12) Smluvní strany prohlašují, že obsah smlouvy je výrazem jejich pravé a svobodné vůle.

13) Doložka o splnění podmínky platnosti této smlouvy vyžadovaná právním předpisem tvoří přílohu č. 3 této smlouvy.

Příloha č. 1: Technické podmínky připojení výroby č. 4122264977

Příloha č. 3: Doložka platnosti.

Příloha č. 3: Chování výroby připojené dle žádosti o připojení č. 4122264977 v síti.

ZA VÝROBCE

Šumperská provozní vodohospodářská společnost, a.s

vz. Queens Life s.r.o., Jana Šuláková
projektant

ZA PDS

ČEZ Distribuce, a. s.

Ing. Vít Grabec
Vedoucí oddělení Regionální péče

M. Šuláková

18. 12. 2023
V Plzni



DATUM A MÍSTO PODPIS

DATUM A MÍSTO

PODPIS

Příloha č. 1 smlouvy 23_SOP_01_4122264977
Technické podmínky připojení (TPP) k žádosti o připojení číslo: č. 4122264977
SPECIFIKACE ZAŘÍZENÍ – výrobná

- umístění zařízení: Zvole, kat.území: Zvole u Zábřeha, parc.č.333, patro: OSTA, 789 01 Zvole
- číslo místa spotřeby: 0002240957
- číslo odběrného místa: 0005462613
- typ výrobný: fotovoltaická na objektu
- způsob provozu výrobný: přebytky do distr. soustavy
- EAN: - pro data spotřeby 859182400512569021
- pro data výroby 859182400512569014

MÍSTO PŘIPOJENÍ

- místo připojení k distribuční soustavě – odběrné místo: HDS kabelová
- hranice vlastnictví: Pojistkové spodky v HDS
- spínací prvek sloužící k odpojení odběrného zařízení od distribuční soustavy: Pojistky nn v HDS

TECHNICKÉ ÚDAJE ODBĚRNÉHO/PŘEDÁVACÍHO MÍSTA

- napěťová hladina: 0,4 kV (NN)
- způsob připojení: 3 (počet fází)
- hodnota jističe před elektroměrem: 3 x 63,0 A; vypínací charakteristika: B
- celkový instalovaný výkon: 16,000 kW
- rezervovaný výkon výrobný (max. výkon dodávky elektriny do DS): 18,000 kW

PŘIPOJOVANÉ ELEKTRICKÉ SPOTŘEBIČE

Spotřebič	Původní [kW]	Celkem požadovaný [kW]	Celkem povolený [kW]
Akumulační topení	0,000	1,000	1,000
Přímotopné topení	2,500	2,500	2,500
Ohřev TUV - přímotopný	3,500	0,000	0,000
Pohony, svářečky	20,000	0,000	0,000
Osvětlení	1,000	1,000	1,000

INSTALOVANÉ VÝROBNÍ ZAŘÍZENÍ

	POČET [ks]	INST. VÝKON [kW]	DRUH [asyn., syn.]	VÝROBCE	TYP
TYP č. 1	0	16,000	Se střídačem	Solax	FVE na objektu - CFV

POVOLENÝ ROZSAH ÚČINÍKU (COS φ)

- spotřeba I. kv. odběr P, odběr Q (nevyhodnocuje se)
IV. kv. odběr P, dodávka Q (nevyhodnocuje se)
- výroba II. kv. dodávka P, odběr Q (nevyhodnocuje se)
III. kv. dodávka P, dodávka Q (nevyhodnocuje se)

Důvod nevyhodnocování: Autonomní regulace Q(U) výrobný dle Pravidel provozování distribuční soustavy, příloha 4.

PODMÍNKY PŘIPOJENÍ

Pro připojení zařízení dle výše uvedené specifikace provede žadatel nutné úpravy na své náklady v rozsahu:

Připojovaná výrobná i elektroměrový rozvaděč bude odpovídat aktuálně platným Připojovacím podmínkám nn. Elektroměrový rozvaděč bude připraven pro osazení 4Q elektroměru.

Žadatel předloží před uvedením výrobný do trvalého provozu (zkráceně UTP) prohlášení výrobce střídače, že toto zařízení má implementovány funkce Q(U), P (U), LVRT/FRT a P(f).

Projektová dokumentace musí být v souladu s Přílohou č. 4 PPDS a Technickými podmínkami připojení v příloze smlouvy.

Instalace výrobný/střídače s akumulacním zařízením s možností krátkodobého ostrovního provozu předávacího místa s výrobnou, řízeným rozpadem, musí být vybavena instalací vazebního spínače znemožňujícího v případě ostrovního provozu přenos napětí do dalších fází, včetně oddělení místa připojení nebo části obvodu zajišťujícího ostrovní provoz dle článku 7 Přílohy č.4 PPDS.

ZPŮSOB A PROVEDENÍ MĚŘENÍ MNOŽSTVÍ ODEBRANÉ/VYROBENÉ ELEKTRINY

- umístění měřicího zařízení: fasáda



- přístupnost měřícího zařízení: přístupné
- typ měření: C
- odběr elektřiny bude měřen měřícím zařízením PDS

Fakturační měření bude provedeno jako přímé. Elektroměrová souprava bude umístěna v samostatném rozvaděči nebo skříni měření upravené k zaplombování tak, aby byl zajištěn přístup pověřeným osobám PDS za účelem provádění kontroly, odečtu, údržby, výměny či odebrání měřícího zařízení. V případě vícetarifní distribuční sazby s podmínkou blokování spotřebičů odběratel nainstaluje do elektroměrového rozvaděče ovládací relé s parametry dle platných přípojovacích podmínek. Instalaci ovládacího relé zajistí zákazník dle schématu dočasného zapojení do doby Prvního paralelního připojení (PPP). Pracovník ČEZ Distribuce, a. s., při PPP zajistí přepojení blokovacích vodičů dle finálního schématu zapojení. Elektroměrový rozvaděč s měřením v přímém zapojení musí být proveden v souladu s příslušnými právními předpisy, především s vyhláškou č. 359/2020 Sb., PPDS, Přípojovacími podmínkami pro výroby elektřiny pro připojení k distribuční soustavě ČEZ Distribuce, a. s. v platném znění a Přípojovacími podmínkami nn pro osazení měřících zařízení v odběrných místech napojených z distribuční sítě nízkého napětí v platném znění; platné znění přípojovacích podmínek je zveřejněno na internetových stránkách www.cezdistribuce.cz.

DALŠÍ PODMÍNKY PŘIPOJENÍ

Na výše popsané úpravy odběrného místa je nutné zpracovat projektovou dokumentaci, kterou požadujeme předložit k odsouhlasení před vlastní realizací. Projektovou dokumentaci můžete předat na kontaktním místě nebo zaslat na naši zasilací adresu.

Nově budované zařízení a elektrická instalace, a provedení a umístění měřícího zařízení odběrného místa musí být v souladu s platnými ČSN, s „Pravidly provozování distribuční soustavy“, „Přípojovacími podmínkami PDS“, Podmínkami distribuce elektřiny. Tyto dokumenty jsou k dispozici na www.cezdistribuce.cz.

DOPLŇUJÍCÍ TECHNICKÉ PODMÍNKY PRO VÝROBNY

Provoz výroby musí splňovat podmínky stanovené v PPDS (zejména v příloze č. 4: Pravidla pro paralelní provoz zdrojů se sítí provozovatele distribuční soustavy) a ustanovení navazujících technických norem z hlediska vlivu na elektrizační soustavu (přípustné meze rušivých vlivů jsou stanoveny v podnikových normách ČEZ Distribuce, a. s. - řada PNE 333430).

Provoz výroby nesmí zhoršit parametry kvality elektrické energie v místě připojení.

Připojení výroby nesmí způsobovat nedovolené změny napětí v DS.

Při výpadku napětí v DS musí být zaručeno spolehlivé automatické odpojení výroby od DS a blokování opětného připojení. Ochrany musí být v souladu s přílohou č. 4 PPDS. Výrobna se může automaticky připojit k distribuční soustavě nejdříve v okamžiku, kdy napětí v distribuční soustavě bylo v předcházejících 20 minutách bez přerušení v hodnotách uvedených ve vztahu ke jmenovitému napětí v pravidlech provozování distribučních soustav (jmenovité napětí je uvedené ve smlouvě o připojení), nebo kdy napětí v DS bylo minimálně 5 minut bez přerušení v hodnotách odpovídajících napětí sítě s gradientem nárůstu výkonu 10% P_n/min.

Výrobna musí být schopna úrovnového řízení činného výkonu (dle níže uvedených úrovní) pomocí relé přijímače HDO (hromadné dálkové ovládní) v majetku provozovatele distribuční soustavy (PDS). V oblasti bez signálu HDO bude k regulaci použita řídicí jednotka (ŘJ), taktéž v majetku PDS. Přijímač HDO musí být umístěn v elektroměrovém rozvaděči s možností zaplombování. Pokud bude na základě dohody žadatele (výrobce) s PDS přijímač HDO umístěn jinde, musí k němu být zajištěn přístup pracovníkům skupiny ČEZ. Přijímač HDO (případně ŘJ) musí být instalován tak, aby zůstal pod napětím (funkční) i po odpojení výroby z paralelního provozu s distribuční soustavou. Regulace změny dodávky výkonu výroby se bude provádět ve všech fázích současně v následujících úrovních 0 % a 100 % jmenovitého výkonu (základní provozní stav). K této regulaci je Žadatel povinen zajistit příslušné technické, ovládací a organizační předpoklady. Výrobna je ze strany PDS řízena pouze v případech stanovených právními předpisy nebo dohodou mezi žadatelem a PDS, a to za podmínek stanovených těmito předpisy nebo touto dohodou. Jedná se zejména o možnost přechodné změny dodávky výkonu výroby, resp. dočasné (na nezbytně nutnou dobu) přerušení dodávky elektřiny.

Funkční zkoušky a měření zpětného vlivu na kvalitu el. energie jsou nezbytně nutnou podmínkou připojení výroby k DS. V případě nesplnění podmínek stanovených provozovatelem distribuční soustavy (PDS), nebude povolen trvalý provoz výroby paralelně se zařízeními DS v majetku PDS.

Pokud v průběhu provozu výroby dojde ke změně parametrů tak, že nebudou dodrženy „Přípojovací podmínky ČEZ Distribuce, a. s.“ bude výrobna odpojena od DS a spínací prvek uzamčen do odstranění závad nebo provedení opatření.

Za škody vzniklé provozem výroby odpovídá Zákazník/Výrobce. Pokud bude prokázáno, že škody na zařízení DS v majetku PDS nebo jeho zákazníků byly způsobeny provozem výroby, bude PDS požadovat náhradu vzniklých škod na provozovateli výroby, jehož zdroj škodu způsobil.

PŘEHLED DOKLADŮ NUTNÝCH PRO PŘIPOJENÍ NEBO UZAVŘENÍ SoP

- Uzavřená smlouva o připojení SoP (byla-li dříve uzavřena) nebo vyplněný formulář žádosti o její uzavření a doklad o uhrazení plateb ze smlouvy o připojení vyplývajících.
- Zpráva o výchozí revizi elektrického zařízení v OM/výrobní a případně dalšího elektrického zařízení nově uváděného do provozu, bez kterého nelze provést připojení k síti PDS.
- Protokol o nastavení ochran, pokud není součástí zprávy o výchozí revizi.
- PDS odsouhlasená projektová dokumentace provedení výroby aktualizovaná podle skutečného stavu v jednom vyhotovení v rozsahu podle části 4.5 přílohy č. 4 PPDS.
- Jednopolové schéma zapojení zdroje, pokud již není součástí projektové dokumentace.
- Přílohu č. 3 této smlouvy Chování výroby připojené dle žádosti č. 4122264977 v síti potvrzenou montážní firmou.

Příloha č. 2

Doložka platnosti

Uzavření této smlouvy schválilo [zde uveďte příslušný orgán] obce [zde uveďte název obce] na svém zasedání dne [], usnesením č. []

F4P:100; RecType: H; RecExID: 0016744972; ProcessID: CS-20231218T20547-0004; DocExID: 0000000067432361
BOID: 001A4A1A12071EEDA7AF54DAE9CB422; BCONM: ZISUJCSFRN; DocType: CZ05wq/(6) SAP; ppcelavyrb-SML_841; ZakID: 0010213696
DocID: 00104856775; IA: 236;p2; 1-307676953; Ver: X636D239P2; 10; Dav: 36798110(0001)/1; P-SP; str: 365; list: 478; zas: 35

57883578-15-16 K

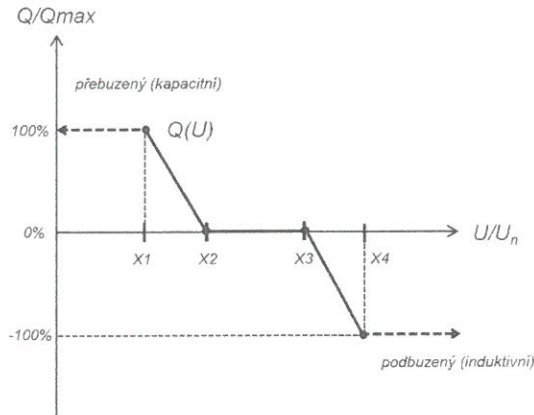


Příloha č. 3 smlouvy 23_SOP_01_4122264977

Chování výrobní připojené na adrese Zvole, kat.území: Zvole u Zábřeha, parc.č.333, patro: OSTA, 789 01 Zvole dle žádosti o připojení č. 4122264977 v síti

Výrobní je možno připojit za podmínky vybavení výrobní funkcemi Q(U), P(U), LVRT, P(f) dle přílohy 4 Pravidel provozování distribuční soustavy, kapitola „Chování výroben v síti“ (dále P4 PPDS) a tyto funkce musí být při uvedení do provozu prokazatelně aktivovány s nastavením:

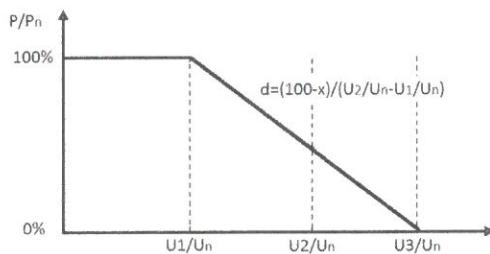
- Řízení jalového výkonu Q(U) – dle P4 PPDS



Body charakteristiky Q(U):

- X1 = 0,94
- X2 = 0,97
- X3 = 1,05
- X4 = 1,08
- Doporučená časová konstanta 5 s

- Přizpůsobení činného výkonu P(U) – dle P4 PPDS

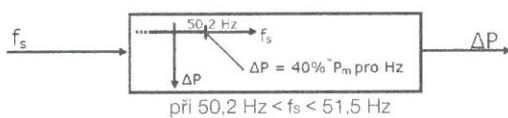


Body charakteristiky P(U):

- U1/Un = 109 %
- U2/Un = 110 %
- U3/Un = 111 %
- Doporučená časová konstanta 5 s

- Dynamická podpora sítě - nastavení dle příslušného grafu pro Váš typ a výkon výrobního modulu dle přílohy 4 PPDS.

- Snížení činného výkonu při nadfrekvenci P(f) - výrobní připojené do DS, které se automaticky neodpojí, musí být schopné při kmitočtu nad 50,20 Hz snižovat okamžitý činný výkon gradientem 40 % na Hz.



$$\Delta P = 20P_m \frac{50,2\text{Hz} - f_s}{50\text{Hz}}$$

P_m okamžitý dostupný výkon
 ΔP snížení výkonu
 f_s frekvence sítě

V rozsahu 47,5 Hz < f_s < 50,2 Hz žádné omezení
 Při $f_s \leq 47,5$ Hz a $f_s \geq 51,5$ Hz odpojení od sítě.

Žadatel má povinnost toto nastavení na výzvu PDS na své náklady změnit a to do 30 dnů od obdržení výzvy od PDS.

Přílohu č. 3 okopírujte a potvrzenou montážní firmou předejte jako podklad pro První paralelní připojení.



Potvrzení zhotovitele o nastavení charakteristik:

Zhotovitel:

Potvrzují, že charakteristiky výroby na adrese: Zvole, kat.území: Zvole u Zábřeha, parc.č.333, patro: OSTA, 789 01 Zvole připojené dle žádosti o připojení č. 4122264977 jsou nastaveny v souladu s přílohou č. 3 a nastavení je chráněno heslem servisního technika.

Dne:

Zástupce zhotovitele:

Podpis, razítko:

Stavba: Instalace FVE na objektu Čistírny odpadních vod v Obci Zvole
Objekt: FVE- ČOV ZVOLE U ZÁBŘEHA

Místo: Zvole u Zábřeha
Zadavatel: Obec Zvole, IČO: 00303666
Uchazeč: Tresolis s.r.o.

PČ	Popis	MJ	Množství	J.cena [CZ	Cena celkem [CZK]
1	Fotovoltaický panel monokrystalický- half cell, 400Wp	ks	40	1 750,00	70 000,00
2	Konstrukční systém pro panely- šikmá střecha	ks	40	800,00	32 000,00
3	Montážní práce- instalace FV panelu	ks	40	1 100,00	44 000,00
4	Měnič třífázový síťový, 15,0 kW	ks	1	34 500,00	34 500,00
5	Rozvaděč AC/DC	ks	1	31 000,00	31 000,00
6	Kabeláž a podružný materiál	kpl	1	4 500,00	4 500,00
7	Montážní práce- měnič, bateriový systém, rozvaděč AC/DC, kabeláž	kpl	1	20 500,00	20 500,00
8	Opatření dle vyhlášky č. 114/2023 Sb.	kpl	1	32 000,00	32 000,00
9	Doprava materiálu	kpl	1	4 500,00	4 500,00
10	Projektová dokumentace skutečného provedení včetně PBŘ	kpl	1	19 000,00	19 000,00
11	Uvedení do provozu a zaškolení obsluhy	kpl	1	4 500,00	4 500,00
12	Revize FVE	kpl	1	7 000,00	7 000,00
				CELKEM:	303 500,00